

דְּבַרְוּ עַל לֵב יְרֵוּשָׁלַיִם

בירור הלכתי
לאיתור מיקום המקדש המדויק

אלקנה ליאור

דְּבָרוּ עַל לֵב יְרוּשָׁלַיִם

בירור הלכתי לאיתור מיקום המקדש המדויק

בחלקו הראשון: בירור הלכתי של אורך האמה ההלכתית על פי איתור מדויק של אורך כותלי ת"ק על ת"ק אמה של הר הבית

בחלקו השני: ברור הלכתי של צורת החיל

ובחלקו השלישי: ליבון העקרונות ההלכתיים ומציאת ההתאמה בין נתוני מסכת מידות והרמב"ם לבין הנתונים המציאותיים והטופוגרפיים בשיפועי הר המוריה ואיתור מדויק של מקום המקדש

מטרת ספר זה לעורר דיון בקרב ת"ח - הם קהל היעד. משום חשיבותו ודקותו של הנושא יש להיות בו מיראי הוראה, ובשום אופן אין לראות בו הלכה למעשה - זה יהיה רק בסמכותם של מורי ההוראה. והריני מוסר מודעא שכל נפק"מ לקולא שעלול הקורא להסיק מחיבור זה תהיה זו פזיזות מצידו לנהוג כך הלכה למעשה! גם אם תוך כדי הביור נכתבו דברים בלשון החלטית הכוונה שבדרך העיון והביור שלנו כך צריך להיות אך אין לראות בזה פסק. מאידך, מן הראוי להתייחס ברצינות הראויה לראיות החזקות הן לשיעורי אורך גדולים והן למיקום המקדש בצד היותר מערבי של הרמה'. מן הסתם מטבעו של חיבור כזה אחרי הפרסום לדיון ציבורי יהיו אי אלו תיקונים ודיוקים כי "תשועה ברוב יועץ". לכן מסתמא תהיה מהדורה נוספת מזוקקת יותר.

אלקנה ליאור

אדר תשפ"ג

מהדורה ראשונית

כתיבה ועריכה : אלקנה ליאור
עריכה לשונית: פרקים א-ג מתניה יוסף הראל
פרקים ד-ח אברהם אליצור
עימוד: שמעון בן שחר
עיצוב כריכת הספר: צילה אנטמן. סטודיו 'חותם', 0586071455

©

כל הזכויות שמורות לאלקנה ליאור
elkana2762@gmail.com

תוכן

(תוכן עניינים מפורט בעמוד הבא)

1.....הקדמה

חלק א - "וְדַבֵּר ה' מִירוּשָׁלַיִם"

בירור הלכתי של אורך האמה ההלכתית
מאיתור תוואי ת"ק על ת"ק אמה המקורי של הר הבית.

9.....פרק א: הגדרת אמת המקווה בראשונים

75.....פרק ב: אורך האמה מכותלי הר הבית

100.....נספחים לפרקים א-ב

חלק ב' - "יְהִי שְׁלוֹם בְּחֵילְךָ"

מהותו וצורתו והגדרותיו של החיל

119.....פרק ג: "שיתו לבכם לחילה" - מהות החיל וצורתו

חלק ג' - "שְׁלוֹה בְּאַרְמְנוֹתֶיךָ"

בירור הלכתי לאיתור מדוייק של מקום המקדש

185.....פרק ד: גובה העזרה ומידותיה על פי הטופוגרפיה

214.....פרק ה: פענוח ושחזור הטופוגרפיה של השיפוע במערב העזרה מזמן הבית

239.....פרק ו: מיקום הלול שדרכו ירדו לבור הנסכים ביחס למקום המזבח

273.....נספח לפרקים ד-ו: גובה ומבנה ה'רמה' כיום ביחס לגובה העזרה מזמן הבית

275.....פרק ז: היחס לעדות ההיסטורית לגבי מקום המקדש

292.....פרק ח: מדידת המרחק למזרח, משער ניקנור או מעזרת נשים?

*

311.....מפות צבעוניות

תוכן עניינים מפורט

1..... הקדמה

חלק א - "ודבר ה' מירושלים"

בירור הלכתי של אורך האמה ההלכתית מאיתור תוואי ת"ק על ת"ק אמה המקורי של הר הבית

9..... פרק א: הגדרת אמת המקווה בראשונים

9..... מבוא ותקציר לפרק זה

יש ללמוד את שיעור האמה הבינונית מנושא בו הגדרתה וודאית - 9 | תקציר המהלך - 9 | הזהירות
ההלכתית המרובה הנדרשת במהלך הזה - 11 | שמירה על המנהגים - 12 | הבהרה - 12

13..... מחלוקת השיעורים - סקירה כללית

15..... אמת המקווה - אמת הזרוע או אמה הלכתית שהיא הלמ"מ?

17..... גובה האדם ושיעור ד' אמות שבת ואמות המקווה

מנחת ברוך: התוס' והרמב"ן נחלקו בעצם במח' הגרא"ח נאה והחזו"א - 20 | התשב"ץ סובר כרמב"ן
בעניין גובה האדם וא"כ אורך האמה גדול (כחזו"א) - 21 | המקור של תוס' שאמה בת שישה קצרה
יחסית (גרא"ח נאה) - 22

23..... שיטת המאירי: בני קהת נושאי הארון היו גבוהים מהממוצע

המאירי דוחה את הוכחת התוס' - 23 | מה היה גובה נושאי המזבח, וכיצד נשאו אותו, אם למדים
מנושאי הארון? - 23 | שיטת רש"י בגובה האדם הבינוני - 25

27..... המאירי: "גופו של אדם ג' אמות" הכוונה עד הכתף ובאמה בת חמישה

המאירי - המונח "גופו של אדם שלוש אמות" עד הכתף ובאמה של חמישה - 27 | דברי המאירי
מלמדים אותנו שני דברים מאד חשובים - 28 | מהיכן יכול היה המאירי ללמוד שג' אמות נמדדות
עד הכתף ולא עד הקרדק - 28 | לפי המאירי גובה האדם כולל ראשו הוא ג"א של שש כרמב"ן - 29 |
מאירי: הגדרת האמה לגבי טבילת גופו של אדם היא אמה בת חמישה - 30

איך דעת המאירי שאמת מקוה בת חמישה היא, מתיישבת עם כל הנימוקים שהביאו את

31..... הראשונים האחרים לומר שהיא בת שישה?

שיטת המאירי צריכה ביאור מכמה היבטים - 31 | הסטייפלר: הכלל נאמר רק על שיעורים שבשורשם הם
שיעורי אורך - 32 | הראב"ן: לפי הירושלמי, התוספתא הגדירה את אמת מקווה - אמה בת חמישה - 33 |
התוספתא עצמה חילקה את האמה בת חמישה לשישה טפחים קטנים - 35

ביסוס ההבנה שכל עוד לא מדובר בשיעור שהוא הלמ"מ, סתם אמה היא דווקא אמת

35..... הזרוע

הרשב"א: אמה בת חמישה יכולה להיקרא בסתם במקרא בשם "אמה" - 35 | הרד"ק על הנביא יחזקאל
- אמה בת חמישה היא האמה הידועה - 35 | הרשב"א: שתי זרתות הן אמה בת חמישה - 36 | בשיטת
הרמב"ם: מרוחב הסיט עולה שתי זרתות הן אמה בת חמישה - 37 | רמב"ם: אמת הזרוע היא אמה
בת חמישה - 37 | רמב"ם ורשב"א: האמה במקרא בסתמא היא האמה בת חמישה - 38

39..... האמה בת חמישה חולקה ע"י חז"ל לשישה טפחים קטנים ול-24 גודלין צרים

רש"י בסוכה: באמה בת חמישה יש שישה טפחים קטנים - 39 | המהר"ם מרוטנבורג: גודל בזכותו - 39
| מערכת המושגים של האמה בת חמישה מקבילה למערכת של האמה בת שישה - 40 | אמה וטופח - 42
| סיכום ביניים בשיטת המאירי - 42

42..... ביאור סוגיית "שבו איש תחתיו", 4 אמות בשבת, לדעת המאירי

שבו איש תחתיו - 42 | ואמה (רביעית) לפשוט ידו - 44 | ניתן לבאר שזו גם כוונת השו"ע בסימן
שמט - 46

47..... ביאור דעת הראב"ן

הסתירה - 47 | התירוץ - 47 | פירוט החשבון - 47 | הקושי - הסתירה - 47 | מגמת התירוץ - 48 |
התירוץ - 49 | הרחבת ביאור התירוץ - 50 | נקודת החידוש בתירוץ הראב"ן - 51 | פירוט החשבון -
54 | דיוק החשבון ע"פ העיקרון של הראב"ן - 54 | קוביית הרביעית לפי הירושלמי, שהרום שלה
1.66 אצבעות בינוניות - 55 | קוביית הרביעית אילו הירושלמי היה רוצה לתת רום מדויק ולא מראש
לחומרא - 56 | קוביית הרביעית לפי ההבנה המקובלת בירושלמי שהרום הוא 1.866 אצבע בינונית: - 57

58..... העקרונות והפרטים בשיטת הראשונים שנקטו שאמת המקווה היא בת שישה

הפרט והעקרונות בשיטת הראב"ד והרמב"ן - 58 | התשב"ץ הוא הראשון שסבר שפרט זה הוא דבר
עקרוני - 60 | הריב"ש העניק הסבר לשיטת הרמב"ן - 60 | הפסיקה של השו"ע: אמת מקווה היא אמה
בת שישה - 61 | הקביעה שאמת מקווה היא בת שישה שנויה במחלוקת ראשונים - 62 | הגדרתה כאמה
בת חמישה ו'גופו' עד הכתף מאד מתיישבת בסוגיות הש"ס - 63

63..... דעת הרמב"ם בהגדרת האמה והאצבע לגבי מקוה

ביאור שיטת הרמב"ם באורך האמה והגודל הבינוני - 63 | הוכחה שהאצבע ביחס לטפח של כל אדם
איננה הגודל הבינוני - 68 | כלל נוסף: "אצבע שאמרו - אחד מארבעה בטפח של כל האדם" - 69 |
בשולי קושית הצל"ח - 72

75..... פרק ב: אורך האמה מכותלי הר הבית

75..... בירה תוכיח! סקירת הניסיונות שנעשו עד היום להוכחת אורך האמה מכותלי הר הבית

נקודת השינוי הדרמטית מהניסיונות שנעשו עד היום: זהו העיקרון ההלכתי לאיתור כותלי הר הבית
המקוריים - 76 | אי-חריגת ריבוע הר הבית מגבולות ההר הטבעיים - 78 | איתור מיקום הצלע המזרחית
והצפונית של ריבוע הת"ק - 81

82..... תוואי חומות הר הבית והטופוגרפיה של הר המוריה

גודל האמה המקסימלי על פי שיפולי הר המוריה - 82

84..... גודל האמה המינימלי על פי פסגת הר המוריה

קביעת המרחב המינימלי של ריבוע הת"ק צריכה לעמוד בשלושה תנאי סף - 84 | בחינת שיעורי האמה
היודעים לאור הנ"ל - 87 | התאמת האמה של 54.8 ס"מ לכותלי הר הבית - 89
איתור שער קיפנוס ואישוש שיעור האמה לפי רוחבו - 91 | מכח מנהג האמוראים יש לנהוג קדושת
מתנה לויה בכל האזורים של תוספת הורדוס - 93 | חשיבותו של הכותל המערבי של הורדוס גדולה
גם אם אינו על התוואי המקורי - 94

95..... מסורות הפסיקה בענין השיעורים

גם מסורת הפסיקה בדורות האחרונים היא ששיעורי נפח קטנים ואורך גדולים - 95 | לסיכום: מהלך
זה בסה"כ מחזיר את הפסיקה ההלכתית הנהוגה עטרה ליושנה! - 96

96..... אמה בינונית, שזחקת ועציבה

97..... מסקנות

שיעורי האמה העולים מפרקים אלו ומכל ספר זה (ברמת העיקרון עוד לא למעשה) - 97 | יישום שיעורי אמה אלו בהתאם למסורות הפסיקה - 98 | יישוב הסתירה של השיעורים - 99

100..... נספחים לפרקים א-ב

100..... נספח 1: הרחבת איתור השערים לכל חמשת שערי הר הבית על התוואי המקורי

איתור שרידי השער הצפוני של הר הבית שער טדי - 100 | שרידי שערי חולדה - 101 | שער שושן - 103 | עדות הכפתור ופרח בענין כותלי הר הבית ושערו - 104 | לפי ה'כפתור ופרח' - שער שושן נמצא בקצה הדרומי של השליש הצפוני של מתחם הר הבית - 104 | הכפתור ופרח נקט שכל הכתלים שלפניו לכל אורכם הם הכתלים הקדומים - 107 | נראה שכך נקט גם בפירוש הרא"ש למס' מידות - 109 | סיכום הוכחת גודל האמה מכותלי הר הבית ושער קיפנוס ומהדרהם - 110

111..... נספח 2: כמה ראיות שהובאו לכך, שהטפח הקצר (7.8 ס"מ) הוא הטפח הבינוני, ודחייתן

רוחב הגודל לפי 7 שְעוֹרוֹת, באילו שעורות מדד הרמב"ם? - 111 | נְקֵבַת חֲזִיקָהּ (בשילוח) - 112 | המרחק בין הדיומדין - רוחב פרה - 112 | נְקֵבַת הַקִּיבָה כִּסְלַע - 113

חלק ב' - "יהי שלום בחילך"

מהותו וצורתו והגדרותיו של החיל

119..... פרק ג: "שיתו לבכם לחילה" מהות החיל וצורתו

119..... מבוא

פתיחה לנושא - 119 | שלושת ההסברים הקיימים בראשונים למהות צורת החיל - 119 | מטרת הפרק - 121 | הדגשה - 122

122..... הצגת הסוגיה בפסחים: "בר שורא" שהיא "חומת החיל"

הקושי בסוגיה - 123

124..... שיטת התוי"ט

פירוש התוי"ט - 124

125..... שיטת רש"י

פירוש רש"י על "בר שורא" - 125 | שיטת רש"י הכוללת על מהות החיל כפי העולה מכלל המקורות - 128 | שני סוגי חיל: חיל במפלס העזרה וחיל במפלס הר הבית והגדרותיהם - 130 | זו גם הבנת התפארת ישראל את החיל - 131

132..... שיטת רבינו חננאל

ביאור רבינו חננאל ל"בר שורא" בפסחים - 132 | ביסוס סברת שיטת רבינו חננאל שכל החיל המוגבה יכול להיקרא בשם עזרה - 134 | חתימת שיטת רבינו חננאל - 137

138..... שיטת הערוך

שיטת הערוך - 138 | ציור הערוך לחומת החיל - מוקשה מאד - 142

143..... שיטת הרמב"ם

פירוש הרמב"ם ל"בר שורא" בפירוש המשניות - 143 | פירוש הרמב"ם ב"ד החזקה ל"בר שורא" - 144 | ביאור רבי משה קאזיס בדעת הרמב"ם - 145 | לאור הבנה זו יש קושי גדול ברמב"ם - 146 | דעת הרמב"ם לגבי היסודות ההלכתיים העולים מסוגיית 'בר שורא' - 146 | הנימוקים המלמדים שבי"ד החזקה הרמב"ם הבין את צורת החיל כר"ח ורש"י - 148 | גרסתו הייחודית של הרמב"ם במשניות שלו - "החיל גבוה עשר אמות" - 150 | לפי הרמב"ם יש גם מקום שנקרא חיל שהוא רוחב שטח - 152 | ביאור המשנה במידות (פ"ב מ"ג) לאור ההבנה ברמב"ם שהיא אינה עוסקת בצד המזרחי (שלא כפירוש רש"י) - 153 | ביאור הרמב"ם לסוגיה ביומא (טז, א) הוא עוד יותר פשט מרש"י! - 155 | סיכום למהות החיל בדעת הרמב"ם - 157

159..... טבלה לסיכום שיטות הראשונים והפרשנות שלהם לכל אחד מהמקורות בהגדרת החיל

162..... שיטות ראשונים נוספות

שיטת המאירי - 162 | שיטת הכפתור ופרח - 163 | פירוש הרד"ק וראיה מפירושו להבנת הרמב"ם הנ"ל ב"ד החזקה - 165 | רבינו שמעיה - 167

167..... תיאור יוסף בן מתתיהו לחיל

מצד דרום - תיאור יוסף בן מתתיהו - 167 | חמש המדרגות שתיאר אותן יוסף בן מתתיהו - 171 | 14 המדרגות שמתאר יוסף בן מתתיהו - 173 | נתון חשוב נוסף העולה מתאור יוסף בן מתתיהו ל-19 המדרגות - 174 | הצד המערבי - 174 | המדרגות הדרומיות העתיקות שנראו בעבר מדרום ל'רמה' - 175 | אם כן מה פשרן? - 175 | חיל בגובה עזרת ישראל (הנמוכה מעזרת כהנים ב-2.5 אמות) - 176 | העקרונות שעל פיהם ניתן להגדיר מקום כחיל - 177

177..... יישום העקרונות בהתאם ל'רמה' שלפנינו ומיקום הסורג

בצד הדרומי - 177 | בצד הצפוני - 178 | בצד המזרחי - 179 | בצד המערבי - 179 | הסורג בבית שני ותפקידו ההלכתי - 180 | סיכום מהלך פרק זה - 182

חלק ג' - "שְׁלוֹה בְּאֶרְמוֹנֵיךְ"

בירור הלכתי לאיתור מדוייק של מקום המקדש

185..... פרק ד: גובה העזרה ומידותיה על פי הטופוגרפיה

רקע ועיקרון לבירור בהיקש שכלי - 186

186..... נתונים מציאותיים

הרחבה העליונה וסביבתה - 186 | פני הסלע ברחבה - 187 | פני הסלע במקומות נוספים ברחבה - 187 | נתוני הגבהים על פי מפת וילסון - 187 | נתוני הגבהים ממזרח ל'רמה' כיום ובזמן וילסון - 188 | גדר אבנים ("טרסה") ממזרח לרמה - 189

190..... נקודת המוצא לניתוח הממצאים המקובל

191..... נקודת המוצא לניתוח הממצאים בשיטתנו

191..... איתור מפלס עזרת נשים על סמך נתונים מזמן הבית

מפתן שער השלשלת - 191 | קשת וילסון - 192 | קשת רובינסון - 192 | משקוף שער ברקלי - 193 | תקרת בורות בדרום הצד המערבי - 193 | הקשת שמעל המעבר משער וורן - 193 | מצפון לדרום בצד המערבי הר הבית מישורי - אבל בשיפוע מאוד מתון - 194 | הפער בין עזרת נשים לעזרת

כהנים הוא עשר אמות - 194 | בזמן הבית מפלס עזרת נשים היה שווה למפלס הר הבית בצד המערבי ולאורך כל הצד הדרומי של העזרה - 195 | איתור מפלס עזרת נשים - 196 | הקושי האובייקטיבי לאיתור גובה מפלס פתח הנקב שבצאכרא - 197 | גובה שיא הצאכרא כיום: 743.7 או 744.5 ? - 198 | גובה פתח הנקב שבצאכרא מעל רצפת המעקה שסביבו - 200 | הפרכת ההנחה ששיא גובה הסלע בזמן הבית היה כגובה שיא הסלע שלפניו - 201 | המהפך הדרסטי בהתבוננות שלנו על הרחבה העליונה וסביבותיה כיום - 202 | ראשית, ההיגיון הפשוט מורה לזהות את הסלע והנקב כמעלות לאולם ולא דווקא כקודש הקדשים - 203

פערי המרחק והגובה מורים על זיהוי הנקב כסלע כנקב שהיה בצד קרן דרומית-מערבית של

205..... המזבח

פערי המרחקים והגבהים מהנקב כסלע לכותל עזרת נשים המזרחי - 205 | פער המרחק הקצר בין שתי קפיצות המפלס במזרח מעיד שאחת מהן אינה במקומה - 206 | קיר ה'רמה' המזרחי מתעתע - 207 | מדידת מרחק מדויקת מהנקב לטרסה שממזרח ל'רמה' - 209 | מדידה מהטרסה לנקב - 209 | מדידת פער גובה מדויק מהנקב לסלע שבמזרח הר הבית - 210 | הוכחה ישירה ממידות הבור – בגדר של סימן מובהק - 212 | סיכום - 212

פרק ה: פענוח ושחזור הטופוגרפיה של השיפוע במערב העזרה מזמן הבית.....214

214..... ה"קשיים" הטופוגרפיים שיש לכאורה בצד המערבי

שלושת הקשיים הטופוגרפיים מהצד המערבי המצריכים הסבר על פי השיטה שהוצגה לעיל - 214 | יישוב הקושי מכך שקצה העזרה במערב נמצא כיום במפלס נמוך - 215 | עיקרון: בכל מקום שיש במקדש מדרגות, הדבר נובע מעלייה של קרקע עולם - 216 | "דוד קידש את המקום ושלמה את הבניין של הרצפה" - 217 | טורנוסרופוס חרש את ההיכל - 218 | ההבדל בפענוח הטופוגרפיה מזמן הבית בין הצד המזרחי לצד המערבי - 218

219..... יישוב הקושי: היכן אבן השתייה שבלטה בקודש הקדשים

אבן השתייה בקודש הקדשים – שן סלע מהצאכרא מערבה - 219 | מה היה רוחבה של אותה "שן סלע"? - 221 | אין על השערה זו קושי מכמה סלעים שנמצאו בסביבה - 222 | "כי השתות יהרסון" – אבן השתייה נהרסה בחורבן השני - 223 | השיפוע המערבי של הר המוריה לאור שיטתנו - 223 | שחזור סביבת הפינה הדרומית-מערבית של העזרה: כותל החיל, המרחק בינו לבין כותל הר הבית המערבי, ואופן כיוון המדרגות משער קיפונוס המקורי למפלס הר הבית. - 224 | גדולים מעשה ידיהם של צדיקים - 226

227..... הרחבת ביאור הטופוגרפיה בצד המערבי

פרטי הבורות בצד המערבי - 227 | לדעת כמה חוקרים וכן "ירושלים בספרותנו" – המתלול בבור 24 מרמז על כותל החיל, שהמשיך להשערותם בקו זה דרומה - 227 | לענ"ד קו הסלע הזה המשיך רק צפונה אך לא המשיך בקו ישר דרומה - 228 | הנימוקים של מי ששלל את שיטת הרב גורן לא שייכים לגבי השיטה הזו - 230 | הניסיונות הקודמים לזיהוי הצאכרא כאזור המזבח - 232 | הטופוגרפיה אינה 'מוכחת' את זיהוי הסלע כקודש הקדשים, להיפך, זיהוי זה לא מחובר בשום נקודה לטופוגרפיה - 232 | חוסר ההתאמה בין זיהוי הסלע כקודש הקדשים לטופוגרפיה כפי ההבנה המקובלת עד היום - 232 | חוסר התאמת פני השטח לזיהוי הסלע כקודש הקדשים קיים גם אם המזהים כן ינקטו את גובהי המפלסים הנכון שהוכח כאן - 234 | לסיכום, ה"קושי" לכאורה מהטופוגרפיה במערב, נובע מהנחת יסוד בלתי נכונה - 236 | סיכום: - 238

פרק ו: מיקום הלול שדרכו ירדו לבור הנסכים ביחס למקום המזבח.....239

הקדמה - 239

239.....שיתין הוסיפו

שיתין הוסיפו – הסוגיה על פי רש"י והבנת ה"חזון איש" זצ"ל - 239 | "שתייה כאכילה" ההבדל בין בית ראשון לבית שני - 244 | "מזבח אדמה" – שיהא מחובר באדמה, שלא יבנו על גבי כיפין - 245 | מערכת ניקוז הדם - 246

247.....צורת המעלות לאולם

המעלות והרבדים לאולם – על פי פרשני המשנה - 247 | בשיטת הרמב"ם לא מוכרעת שאלת מידות רוחב הרבדים לאולם - 247 | פירוש הברטנורא והתפארת ישראל - 248 | החלוקה לרבדים קשורה ישירות לשיפוע הסלע - 249

251.....מיקום הלול שדרכו ירדו לבור הנסכים

היכן היה הלול יחסית למזבח? - 251 | גרסת הבבלי – בין כבש למזבח, למערבו של כבש - 251 | גרסת התוספתא – "בין האולם ולמזבח למערבו של כבש" - 253 | גרסת הירושלמי - 254 | ראיה נוספת מהתוס' שהלול יכול להיות במערב כלשונו "לרוח מערבית לצד קרן דרומית" - 255 | דעת הרמב"ם בעניין מיקום הלול - 255 | מדויק יותר לחלק בין ניקוז הדמים לניקוז היין - 256 | מיקום פתח הלול לפי החזו"א - 257

260.....ההתאמה בין המציאות לבין המקורות

תיאור הנקב והמערה שמתחת הצאכרא - 260 | שרטוט דלמן - 260 | הטבלה המכסה את פתח הלול הנקב, שיפוע הסלע סביב הנקב והמתחייב מזה - 263 | שלילת אפשרות מיקום פתח הלול מדרום ליסוד הדרומי - 264 | מיקום פתח הלול ממערב ליסוד המערבי ובכיוון אסטרונומי - 264 | האפשרות הנכונה למיקום הנקב - 265 | נקבי השיתין הדקין עצמם נסתמו לגמרי במרוצת הדורות - 266 | מציאת ההתאמה בין הפרשנויות למעלות לאולם לבין המציאות - 267 | העזרה והמזבח צריכים להיות מכוונים לרוחות עולם - 268 | סיוע לאורך האמה בת שישה ולאורך האמה בת חמישה - 269 | אימות וחיווק לזיהוי הצאכרא כבין המזבח לאולם - 270 | לתשומת הלב המעיינים על כל אחד להסיק את מסקנותיו - 271 | סיכום - 272

273.....נספח לפרקים ד-ו: גובה ומבנה ה'רמה' כיום ביחס לגובה העזרה מזמן הבית

גובה ה'רמה' כיום בצד המזרחי - 273 | גובה ה'רמה' בצד המערבי - 274 | מבנה ה'רמה' ומרפוז כיפת הסלע - 274

275.....פרק ז: היחס לעדות ההיסטורית לגבי מקום המקדש

חרדת קודש בזיהוי המקדש - 275 | יש מסורת איתנה שהסלע הוא שריד ממקום המקדש עצמו והוא אבן השתייה - 276 | הגדרת המקום כקודש הקדשים אינה מופיעה בתיאור הדברים שנאמרו לעומר - 277 | הגדרת המקום כקודש הקדשים זו פרשנות מאוחרת למסורת שהסלע הוא אבן השתייה - 278 | צורתה של אבן השתייה לאור המקורות - 280 | הסברו של הרב גורן לביטוי אבן השתייה - 283 | חזו"ר הידע שנמסר סמוך לזמן הבית - 284 | האם העובדה שפוסקים מאוחרים מצטטים את הפרשנות הזו, מחזקת את ההבנה שזוהי המסורת? - 286 | תקציר ביאור המסורת הצרופה - 287

288.....עד אמצא מקום לד' - מסקנות וקווים להנהגה הראויה לעת עתה, לאורם

292.....פרק ח: מדידת המרחק למזרח, משער ניקנור או מעזרת נשים?

מבוא חשוב לדיון מהיכן נמדדים המרחקים למזרח: משער ניקנור או מחומת עזרת נשים? - 292

293....."רובו מן הדרום" – רוב של מה, ומהו הדרום?

הבנת התיו"ט ברישא של המשנה, שהר הבית מובנו כאן כל מחנה לוייה כולל עזרת נשים - 293 | פירוש הרא"ש: המשנה מתייחסת לשטח הבנוי - 294 | פירוש המאירי: המשנה עוסקת בשטח הפנוי שבהר הבית - 297 | פירוש שלטי הגיבורים - 298 | פירוש התיו"ט לסיפא של המשנה והסתירה הפנימית בפירושו - 299 | פירוש רבי משה קאזיס - 300

302.....דעת הרמב"ם

דעת הרמב"ם בפירוש המשניות - 301 | חשיבות הציור בכתי"ק של הרמב"ם - 304 | דעת הרמב"ם בי"ד החזקה - 305 | דקדוקים נוספים בלשון הרמב"ם - 307

308.....שיטות ראשונים נוספות

פירוש המהרי"ט - 308 | פירוש הכפתור ופרח - 308 | פירוש התפארת ישראל - 308 | שיטת רבנו חננאל - 309 | סיכום - 309

*

311.....מפות צבעוניות

חלק ג

שְׁלוּחַ בְּאֶרֶץ מְנוּחָתְךָ:

בירור הלכתי
לאיתור מיקום המקדש המדוייק



פרק ד:

גובה העזרה ומידותיה על פי הטופוגרפיה

מבוא

בבואנו לנסות ולזהות את מקום המקדש, עלינו להגדיר מצד אחד מה אנו רואים לפנינו, ומאידך מה היינו מצפים לראות על פי המשנה ומקורות חז"ל ויוסף בן מתתיהו, ולנסות להבין, לפרש ולנתח את הפער הקיים. רוב העוסקים בנושא התייחסו לפרשנות של ה"מסורת" שקודש הקדשים על הצאכרא כחלק מהמסורת, (בפרק ז המוקדש לנושא של המסורת נבאר על בסיס מה הגענו לתובנה שזו פרשנות ולא חלק מהמסורת) זאת על סמך הרדב"ז שציטט כך את אלו שקדמו לו, וממילא חקר ההר שעשו התמקד בניסיון להסביר כיצד נתוני השטח מתאימים לה. בשונה מכך, הברור הזה משתדל ללכת בדרכם של אותם גדולי ישראל, שנמנעו מלהסתמך על הפרשנות הזו למסורת הלכה למעשה, ובדרכו של הרב גורן זצ"ל שבבואו להתיר עלייה לא הסתמך בצורה עיוורת על פרשנות זו וגם לא התעלם ממנה, אלא בירר וחקר, ועל אף שקיבל את ההנחה שהמקדש היה על ה'רמה', שלל את האפשרות שהסלע הוא קודש הקדשים, אלא הניח שהוא מעל בור השיתין, ואף התאמץ ליישב זאת עם המסורת.¹

כאמור ניגש למלאכה מבלי להסתמך על ההנחה המסורתית שהצאכרא היא אבן השתייה שבקודש הקדשים, נשתדל לזהות את מיקומה של הצאכרא בעזרה רק בהסתמך על ממצאים ריאליים וטופוגרפיים מהשטח. נפעל בכלים של היקש שכלי, בשאיפה למצוא את ההתאמה בין ההלכה ועקרונותיה לבין המציאות. נשאל: על פי הידוע לנו מהמקורות, כיצד היינו אמורים לפגוש את מבנה פסגת הר המוריה, הן מבחינת מידות המרחקים והן מבחינת פערי הגבהים, לולא ההרס שהביא החורבן בעקבותיו? יש להשוות את הנתונים המדויקים שמצויים במקורות למצב שאנו פוגשים לפנינו היום, ולשאול כיצד נצליח לשחזר את מה שהיה בזמן הבית. כאמור, בהמשך נדייק בהנחה המסורתית ונסביר מדוע אין עולה ממנה קושיה על הברור, ומדוע אין הכרח הלכתי להסתמך עליה מבלי לבודקה. לאור פערי

1. הרב גורן הציע שאולי המושג אבן ה"שתייה" כוונתו למזבח, שבו מתקיים בניסוח היין גדר "שתייה כאכילה"; או למילה "שיתין".

הגבהים ופערי המרחקים בין ה'צאכרא', ה'רמה' והר הבית מצידו המערבי ומצידו המזרחי.

רקע ועיקרון לבירור בהיקש שכלי

מציאותו של סלע טבעי, היא ממצא שוודאי היה כאן בזמן הבית, על פי העיקרון "כאן נמצא כאן היה". ההנחה ההגיונית היא שפני סלע כיום הם גם פני הסלע בעבר, אלא אם יוכח אחרת. אמנם ייתכן שהסלע היה גבוה יותר ונשחק או נותץ במהלך השנים – בוודאי כשישנם סימני חציבה בסלע, שיש לחוש שהם מעידים שבעבר הוא היה יותר גבוה, ו"חסר לפנינו" – אך הסלע שנותר ושרד, ודאי לא היה נמוך יותר בזמן הבית ממה שהוא היום.

הרחבה העליונה היא ביסודה 'רמה' גבוהה הנובעת מעליית ההר. אמנם ריצופה וקירותיה נבנו בתקופה הצלבנית – ולכן קירותיה כיום מלאכותיים ומאוחרים לזמן הבית, וכפי שיבואר בהמשך יש בה חלקים שהם תוספת מאוחרת לזמן הבית – אולם בכמה מקומות בה חשוף הסלע הטבעי, דבר המוכיח שמפלס הגובה שלה קדום, ובזמן הבית היו פני השטח לכל הפחות בגובה הסלעים שלפנינו. מאידך, כפי שיש בה חלקים שוודאי נבנו מאוחר יותר, ייתכן שיש אזורים שבעבר היו חלק מהאזור המוגבה וכיום הם לא.

נתונים מציאותיים

כרקע וכהקדמה לניתוח הממצאים המובילים לאיתור מדויק של מקום המקדש מבחינה טופוגרפית, אצטט מתוך הספר "אוצר ירושלים והמקדש" כמה נתונים על הרמה והצאכרא, כפי שידועים לנו כיום:

הרחבה העליונה וסביבתה²

"הר הבית הוא משטח אחיד בגובה של כ-737-736 מטר ובו רחבה גבוהה שבה ניצבת כיפת הסלע, שהיא מבנה שסוכך על סלע... גובהה של הרחבה העליונה הוא כ-743-742 מטר... כיוונו של הקיר המזרחי של הרחבה הוא כמעט במדויק צפון-דרום. ממדיה: הצד המזרחי כ-163 מטר. הצד הדרומי כ-129 מטר. הצד המערבי כ-169 מטר. הצד הצפוני כ-160 מטר".

2. אוצר המקדש עמ' 319. את הפרק הזה כתב ידידי ר' אשר גרוסברג נ"י, לאחר מחקר רב ומושקע.

פני הסלע ברחבה

"הנקודה הגבוהה ביותר ברחבה העליונה, ולכן גם בהר הבית, היא הסלע ('א-צח'רה') שבכיפת הסלע, שגובהו 743.7 מטר. רוחבו של הסלע (ממזרח למערב) 13 מ' ואורכו (מצפון לדרום) 18 מ'. גובהו של הסלע מסביבתו מגיע עד לכ-1.77 מ'. בפנינתו הדרומית-מזרחית של הסלע נמצאת מערה שאליה יורדים במדרגות. מידותיה כ-7 על 7 מ', רצפתה נמוכה כ-3 מ' מרצפת המבנה, וגובה חללה 2.6-1.5 מ'. בתקרת המערה יש חור עגול בקוטר 80 ס"מ לכל עובי תקרתה (1.70 מ').".

פני הסלע במקומות נוספים ברחבה³

"פני הסלע גלויים בכיפת הרוחות, שנמצאת כ-80 מ' מצפון לסלע שבכיפת הסלע (כ-60 מ' מצפון לכיפת הסלע) וכ-30 מטר בקו מערבי לסלע. גובה הסלע: כ-743 מ'.

בכיפת השלשלת, שנמצאת כ-24 מטר ממזרח לסלע שבכיפת הסלע (כ-7 מ' ממבנה כיפת הסלע) נמצאים פני הסלע בעומק של יותר מ-2 מ' מפני השטח (כלומר נמוך בכמעט 4 מ' מפסגת הסלע שבכיפת הסלע).

בחלק העליון של גרם המדרגות המזרחי, מתחת למדרגה הרביעית, נחשף סלע האם⁴.

צמוד לקיר הצפוני⁵ של הרחבה ומקביל לה נמצא בור 29, שהוא מבנה תת-קרקעי מאוחר לימי בית שני. קירו הדרומי הוא סלע תלול ובו אומנות שחלקם חצוב בסלע, שמשתפל בתלילות כלפי צפון".

נתוני הגבהים על פי מפת וילסון

בספרייה הלאומית ישנה מפה מוסמכת משנת 1860 – מפת וילסון, אחד החוקרים את הר הבית לפני כ-150 שנה. יש בה נתוני גבהים המתבססים בעיקר על מדידותיו של וורן. נביא כאן את שרשרת נתוני הגבהים ממזרח ועד הצאכרא⁶. בצד המזרחי של הר הבית יש במפה משטח סלע גדול, שקצהו המזרחי ביותר

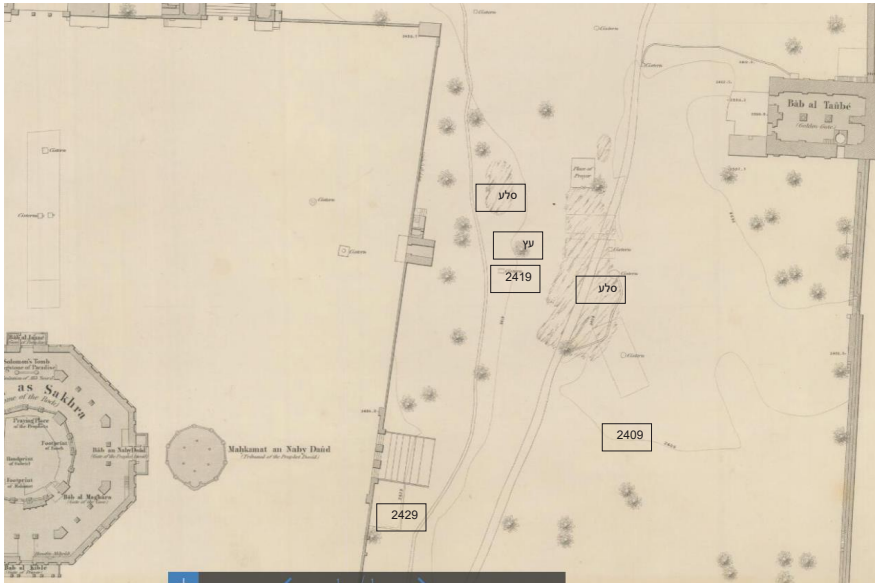
3. שם עמ' 320.

4. חידושים בחקר ירושלים כרך יד עמ' 310, מאמרו של יצחק צוויג. יש לציין שבמאמר תיקונים שפרסם מאוחר יותר, צוויג חזר בו, וסבור כעת שאינו סלע אם אלא אבן ששובצה שם.

5. שם עמ' 321.

6. המדד שם הוא לפי רגל ואינץ', שנתרגם למטרים על פי הנוסחה שרגל=0.3048 מטר.

נמצא במרחק של כ-52 מ' מערבית לכותל המזרחי, ואמצעו במרחק של כ-65 מ' מערבית לכותל המזרחי. גובהו של המשטח הזה מעל פני הים הוא 2409 רגל = 734.26 מטר. קו טופוגרפי נוסף, הנמצא כ-79 מ' מערבית לכותל המזרחי, הינו בגובה של 2419 רגל = 737.31 מ'. נקודות גובה נוספות במעלה ההר: באמצע המדרגות המזרחיות של ה'רמה' יש קו גובה של 2429 רגל = 740.35 מ', והקצה המזרחי של הרמה גובהו 2435.2 רגל = 742.24 מ'. גובה שיא הצאכרא אינו מופיע במפת וילסון, וכותב וורן שגובהה 2440 רגל = 743.7 מ'. אלו הנתונים הידועים והמקובלים.



האזור המזרחי עם גבהים ממפת וילסון

נתוני הגבהים ממזרח ל'רמה' כיום ובזמן וילסון

כאמור, לפי נתוני הגבהים שבמפת וילסון, באזור הסמוך לרמה גובה ההר הוא 2419 רגל, דהיינו: 737.31 מ', ומזרחה משם 2409 רגל, דהיינו: 734.26 מ'. כנגד החלק הצפוני של ה'רמה' ממזרח, הנתונים האלה לא מסתמכים רק על פני הקרקע אלא על סלעים, מה שמחזק את ההנחה שמפלס הגבהים באזור המזרחי בזמן הבית לא היה נמוך מגובהו כיום.

מפער הגבהים הזה, וכן מתצ"א משנת 1936, עולה שההר אכן עולה כאן בפער משמעותי של כשלושה מטרים. זו קפיצת המפלס המשמעותית הראשונה והיחידה בקרקע עולם בין הכותל המזרחי של הר הבית לבין הקיר המזרחי של ה'רמה', מה

שמעיד (כפי שנראה להלן) שרק כאן מישור ההר המזרחי התחיל לעלות לכיוון מערב, ולכן סביר שיש למקם כאן את 12 המדרגות שעלו מהחיל המזרחי לעזרת נשים, שהרי רש"י (יומא טז, א) ביאר שאותן 12 מדרגות ניצבו במקום שבו ההר הטבעי עלה. אמנם מטבעו של הר הקו הטופוגרפי מעוגל, אך מיקומו ברור; רק כאן ניתן למקם את כותל עזרת נשים המזרחי, שהיה צמוד ל-12 המדרגות שבהן ההר עלה מהחיל המזרחי.

כיום מיקום עליית המפלס באזור זה מאוד בולט, שכן בין השנים 1940-1943 נבנתה גדר תמך שתוחמת אזור זה.

גדר אבנים ("טרסה") ממזרח לרמה

כ-34 מ' מזרחית לקיר ה'רמה' עומדת כיום גדר אבנים (להלן: הטרסה), הבנויה בזווית מזרח אסטרונומית, (למרות שהיא נבנתה לפני כשמונים שנה בלבד) ואורכה כנגד רוחב המדרגות המזרחיות של ה'רמה'⁸. הגדר תוחמת מרחב שרוחבו כ-34 מ' וכולו בגובה של כ-738 מ'.



הטרסה

הטרסה בתלת מימד

7. אני אמנם מקדים את המאוחר, אך חשוב לי שהנתון הזה יהיה לנגד עיניו של הקורא, כיוון שהוא משמעותי להמשך.
8. בצידה (כנגד עוביה לצד צפון) ישנן מדרגות. בהמשך ישנו קיר שממשיך צפונה (לא בקו ישיר; הטרסה נמצאת בקו המזרחי-החיצוני של רוחב המדרגות הללו, ואילו הקיר מצפון למדרגות הוא בקו המערבי-הפנימי של רוחב המדרגות הללו). אמנם הוא גם לא מדויק למזרח האסטרונומי). כמו כן מהטרסה הזו יוצא קיר שממשיך דרומה עד לכותל הדרומי של עזרת נשים, אף הוא לא מדויק כמו הטרסה, אך בקרן הדרומית-מערבית של הקיר הוא אכן מדויק לפינה הדרומית-מערבית של עזרת נשים, על פי המהלך שנציג בהמשך.

בהמשך נראה, על פי מדידה מהנקב, שככל הנראה מי שבנה את הטרסה, בנה אותה על סמך יסודות קדומים. גם הזווית האסטרונומית מדוייקת, ומלמדת שכנראה הטרסה בנויה על סמך תוואי קדום.

גובה הקרקע ממזרח לטרסה הוא בממוצע כ-735.5, דהיינו פער של 2.7 מ'. לאחר כעשרים מטרים נוספים מזרחה, הגובה כיום הוא כ-734.9, מה שמביא להשלמת הפער של 12 מדרגות, שהן 3.3 מ'.

נקודת המוצא לניתוח הממצאים המקובל

מקובל להניח, על פי הרדב"ז, שמכיוון שבצאכרא נמצאת הנקודה הגבוהה ביותר של הסלע בהר הבית כולו, זה היה גובהה גם בזמן הבית (הנחה הגיונית כשלעצמה, כל עוד אין בסיס לפקפק בה). ומכיוון שאנו יודעים מן המשנה (יומא ה, ב) שבקודש הקדשים עלתה מעל הרצפה אבן השתייה שלוש אצבעות, ממילא שיא הצאכרא הוא מפלס רצפת קודש הקדשים, שהיה במקום הגבוה ביותר בבית המקדש. וכך הדעה הרווחת כיום בקרב העוסקים בהר הבית. אמנם נחלקו בגודל האמה⁹, אולם נקודת המוצא של שיטה זו היא ששיא הצאכרא משקף את גובהה בזמן הבית, וממילא היא מקום קודש הקדשים, שהיה במקום הגבוה ביותר. כלומר, משיא הצאכרא למדו שני דברים: את מפלס ההיכל וקודש הקדשים, ואת מיקום קודש הקדשים על ההר, ועל פי זה הסיקו את הנתונים של שאר המפלסים. בהמשך, לאחר שנראה מתוך המציאות שהנחה זו לא נכונה, נלמד שני דברים אלו (דהיינו: א. קיבוע אחד המפלסים בגובהו מזמן הבית, ב. מיקומו בעזרה) מממצא חשוב, שונה אבל דומה, הלוא הוא מפלס הנקב שבסלע.

מנקודת מוצא זו, "מלמעלה למטה", הם מבארים את המשך ירידת המפלסים. שהרי העזרה נמוכה ב-6 אמות מרצפת האולם, ההיכל וקודש הקדשים, עזרת ישראל נמוכה ב-2.5 אמות נוספות, עזרת נשים נמוכה בעוד 7.5 אמות והחיל המזרחי נמוך בעוד 6 אמות. סך הכול פער גובה של 22 אמה ממפלס פתח האולם למפלס החיל המזרחי.

9. לגבי גודל האמה, ישנן שתי שיטות ידועות בפוסקים: שיטת הגר"ח נאה שאורך האמה הוא 48 ס"מ, ושיטת החזו"א שאורכה הוא 58 ס"מ. בהר הבית יש מי שנקט שאורכה הוא 57.4 ס"מ, ויש מי שנקט שהיא 52.5 ס"מ (כתאוריית מר לין ריטמאיר) או 44.5 ס"מ (אמה רומית). בפרקים הראשונים לעיל כבר הוכח שאמת הבניין, האמה ההלכתית בת שישה טפחים, אורכה 54.8 ס"מ. בדיקה מדויקת שערכתי מראה שבהנחה שהצאכרא היא השיא, שאר הטופוגרפיה בהר לא מתאימה להנחה ההיסטורית; אמנם באמה קטנה הקשיים פחות חריפים אך עדיין קיימים וישנו חוסר התאמה, ומכל מקום אורך אמה קצר זה כבר נשלל מריבוע הת"ק, כך שלא שייך להציב אמה קטנה כאמת הבניין. בסוף הפרק הבא (מעמ' 223 ואילך) נפרט את הנקודות שבהן אין התאמה טופוגרפית בין המציאות לתאוריה המתבססת על ההנחה ההיסטורית.

נקודת המוצא לניתוח הממצאים בשיטתנו

הנחת המוצא של השיטה שלנו היא הפוכה: את גובה העזרה יש לבסס על נתונים קיימים מלמטה – דהיינו ממפלס הר הבית כיום במערב וממפלס עזרת נשים במזרח – ועל פיהם לטפס למעלה, ללמוד את גובה העזרה וכך להוכיח ולאמת מה במקדש היה ממוקם מעל מקום הצאכרא.

את גובה העזרה וההיכל עלינו לזהות בעבודה "מלמטה למעלה", דהיינו בדיקה מדוקדקת על סמך ממצאים ודאיים מזמן בית שני או על סמך סלע טבעי, בעיקר מהצד המזרחי ומהצד המערבי של הר הבית. על פי פער הגבהים העולה מהמשנה במידות, מהרמב"ם (הלכות בית הבחירה פרק ה) ושאר המקורות, נוכל לשחזר היכן הייתה העזרה. הפער בין העזרה לבין הר הבית בצד המזרחי הוא 16 אמה, ואילו ביתר הצדדים הפער הוא עשר אמות, כפי שהתבאר בהרחבה לעיל בפרק על צורת החיל. כדי לאתר את גובה העזרה בזמן הבית, עלינו למוצא במפלס הר הבית ממצאים מתקופת סוף בית שני, שיעידו מה היה גובה המפלס של הר הבית בצד המערבי, לעלות עשר אמות ולהגיע למפלס העזרה, לעלות עוד שש אמות ולהגיע למפלס ההיכל וקודש הקדשים בזמן הבית. כפי שיתבאר, זו הדרך הנכונה – ולא להתחיל מההנחה ההיסטורית שהצאכרא היא גובה מפלס ההיכל וקודש הקדשים מזמן הבית. הנחה זו לא הוכחה בראיות מציאותיות, ובהמשך ניווכח מנתונים מציאותיים בשטח שהיא שגויה.

איתור מפלס עזרת נשים על סמך נתונים מזמן הבית

מפתן שער השלשלת

לאורך הצד המערבי ישנם כמה ממצאים, שכולם מובילים למסקנה שהמפלס שם כיום – כגובהו בסוף בית שני. אחד החשובים מביניהם הוא מפתן שער השלשלת. כיום שער השלשלת בנוי משני שערים שביניהם מפריד עמוד – הדרומי נקרא שער השלשלת והצפוני שער השכינה. כדי לאתר את המפלס בזמן הבית, יש לברר אם ישנם שרידי אבנים מזמן הורדוס, שיש להם סגנון שרטוט ברור מאוד, וכך ניתן לבסס את הזיהוי. לפי מה שביררתי בספרי המומחים, בסמוך לשער ישנם שרידים הרודייניים: א. מזר מתארכת את העמוד המפריד לתקופת בית שני; וורן איתר אבן מזמן הורדוס בצד הצפוני של שער השכינה; והשער נמצא על נדבך מזמן הרודייני. כל זה מוביל להנחה סבירה מאוד שמפתן שער השלשלת הוא אבן מזמן בית שני.

גובהה של האבן הוא כ-738 מ' מעל פני הים, כאשר וורן כותב שמהצד הפנימי, מפלס הר הבית הוא 737.77 מ'. מכאן ניתן לבסס שמפלס הר הבית בזמן בית שני

היה כגובהו כיום (ואם היה פער, הרי הוא קטן מאוד ולא משמעותי לענייננו). כפי שנבאר, ממצאים נוספים לאורך הצד המערבי מצביעים כולם על אותו גובה, קרוב ל-738 מ', ומכיוון שיוסף בן מתתיהו מעיד שהוא היה מישורי¹⁰, ניתן ללמוד שזה היה המפלס לכל אורך הצד המערבי¹¹.

קשת וילסון

בצמוד למפתן של שער השלשלת, נמצאת קשת וילסון, שככל הנראה שימשה כגשר שהוביל להר הבית. לפי הנתונים בספר של וורן, הקשת יוצאת מגובה 728.90 מ', ושורת האבנים שמעליה מגיעה לגובה 735.2 מ'. רחוב השלשלת כיום בגובה 737.31, ומפלס הר הבית שם כיום – 737.77. נמצאו שרידי מדרגות מתקופת בית שני, המעלות מהרחוב לשער השלשלת. אמנם יש דעות בין החוקרים לגבי תיארוכה של קשת וילסון¹², לכן אני מביא זאת רק כסניף, כ"חזי לאיצרופי", כי בכל אופן לא מסתבר שהיא מאוחרת לזמן הבית.

קשת רובינסון

כפינה הדרום-מערבית של הר הבית נמצאת קשת רובינסון, שהיא שריד של מבנה שהוביל מהעיר אל ההר. משחזור הקשת על בסיס הקיים ומציאת האבנים שהיו בה ונפלו, עולה שראש הקשת הגיע לגובה 735.91 מטר. מפלס הר הבית כיום קצת יותר גבוה, ועל פי עדות יוסף בן מתתיהו הר הבית היה מישורי. זו אמנם הוכחה ממקום דרומי שנמצא בתוספת הורדוס, אך לצורך בדיקת מפלס הר הבית לכל אורכו של הצד המערבי מזמן שאחרי פרויקט ההרחבה של הורדוס, זו ראייה טובה ביותר.

10. באוצר ירושלים והמקדש עמ' 296 מובא אחד המקורות מיוסף בן מתתיהו שהורדוס יישר את הר הבית, קדמוניות היהודים, טו, יא ג.

11. יש מי שטען שמפלס זה גבוה ממישור הר הבית, והוא הוביל לגג הסטיו המערבי, שממנו ירדו במדרגות חזרה כלפי מטה. הטען כך מתחיל את חישוב המפלסים מההנחה שהצאכרא היא קודש הקדשים, אך כפי שאנו טוענים זו הנחה בלתי מוכחת, ואדרבה איננה מתאימה לכל הטופוגרפיה, כמבואר בפרק הזה והבא. וברור שלולי האילוץ להתאים לחישוב על פי הצאכרא, אין שום סיבה לטעון כך; ההיגיון הפשוט מורה שאם החשמונאים בנו מסד וגשר כדי להגיע לשער השלשלת (ובוודאי אם קשת וילסון היא חלק מהמבנה הזה), זה היה המפלס של הר הבית. לא סביר שבנו את כל זה רק כדי לעלות לגג של הסטיו, ואחר כך לרדת ממנו. אנו מתבססים על ההיגיון הישר, לפני שהוא מושפע מההנחה ההיסטורית. וכמובן יש הוכחות נוספות כדלהלן.

12. כיום יש ממצאים שמתארכים אותה לבית שני. א. מזר סבורה שהיא מזמן מרד בר כוכבא, כאשר ירושלים הפכה לעיר רומית, ד. בהט מאחר אותה לתקופה האומית (כ-600 לספירה).

משקוף שער ברקלי

גם המפלס מעל לבור 19, שהוא המעבר משער ברקלי פנימה, בגובה 737.33 – מתאים מאוד למפלס שליד שער השלשלת. כפי שאמרנו, הר הבית היה מישורי, וגם ממצא זה "חזי לאצטרופי", ומחזק את ההנחה שזה היה המפלס של הר הבית בשלהי הבית השני. ראש משקוף שער ברקלי ממוקם גם הוא בגובה דומה, מה שמעיד שגובה הר הבית לא היה פחות מזה.

תקרת בורות בדרום הצד המערבי

תקרת כמה בורות, רובם בצד הדרום-מערבי של ההר, היא סלע טבעי, ו-וורן כותב את הגובה של פני השטח שלהם. לפי המיספור של וורן אלה בור מס. 8, בור מס. 11 ובור מס. 6, וגובה הסלע בשלושתם הוא 736.40 מטר, מה שמלמד שמפלס הבית במערב בוודאי לא היה נמוך מזה¹³.

הקשת שמעל המעבר משער וורן

ממצא נוסף שיכול להעיד על גובה הר הבית מזמן בית שני, הוא הקשת שמעל המעבר הנמשך משער וורן, פנימה ומזרחה. מבנה הקשת אמנם מתוארך למאה הי"א, אך מסתבר שהחלל הזה קיים שם מזמן בית שני והוא חודש או שופץ במאה הי"א. המעבר, ובעיקר המילוי שמשני צדדיו עד לריצוף למעלה, מעידים שכך הייתה הרצפה גם בימי הורדוס. לכך יש לצרף את מה שכבר הוכחנו בפרק על תוואי הת"ק על ת"ק המקורי¹⁴, ששער קיפונוס המקורי נמצא בסוף אותו מעבר, וגובהו הוא 20 אמות (כ-11 מ') כגובה המעבר, מה שמתאים בדיוק למפלס הר הבית כיום – ולפי זה המשקוף שלו היה במפלס הר הבית. מציאת כמה נקודות גובה מעידה על כל שטחו של הר הבית במערב, כי יוסף בן מתתיהו (אשר הגר"א מחשיב את תיאוריו ואמינותו) כותב שהר הבית הוא משטח מישורי ברובו. כיום המפלס בצד מערב (במידה בתחתית

13. ממצא זה שולל מכיוון נוסף את האפשרות שהצאכרא היא בגובה מפלס קודש הקדשים בזמן הבית – שהרי כדי להגיע מקודש הקדשים למפלס הר הבית, יש לרדת לכל הפחות 16 אמה (הפרשי הגבהים שבין עזרת נשים לקודש הקדשים לפי מסכת מידות), דהיינו 8.8 מ'. גובה הצאכרא המקובל לשיטה זו הוא כאמור 743.7, ואם נפחית 8.8 מ' נגיע לכ-735, נמוך במטר וחצי מהסלע שמעל הבורות. הקושי רק מחריף מאחר שהוכחנו מהממצאים הנוספים שגובה ריצוף הורדוס היה 737.8 מ', כ-2.8 מעל "המצופה" בהנחה שהצאכרא היא מפלס קודש הקדשים. ולכן זה קשה על ההנחה ההיסטורית המקובלת.

14. ראה לעיל בפרק שני (עמ' 91).

המדרגות המערביות במרכז ה'רמה' הוא בגובה של כ-737.8 מ', ואם כן מוכח שלא ייתכן שבזמן הבית הגובה היה נמוך מזה ומעתה הוא ישמש לנו כנקודת מוצא מינימלית.

מצפון לדרום בצד המערבי הר הבית מישורי – אבל בשיפוע מאוד מתון

יש לבאר שכאשר יוספוס מעיד שהר הבית "מישורי", כוונתו שאין מדרגות או שיפוע תלול. מאידך, ברור שישנו שיפוע קל, כפי שרש"י כותב (פסחים ז, א ד"ה "בהר הבית לעולם חולין") שהר הבית היה משופע והאבק היה מתפזר ברוח. בנוסף, לצורך ניקוז מי הגשמים, הכרחי שיהיה שיפוע מסוים.

ואכן, כאשר בדקתי ומדדתי את הגובה במס' נקודות (בתוכנה על סמך לוויין) לאורך הצלע המערבית של הר הבית מצד פנים, מצפון לדרום, גיליתי שישנו שיפוע מתון מאוד – בצד הצפוני הגובה הוא 738.2, וגם למרגלות המדרגות הצפוניות במערב ה'רמה', היכן שישנם שרידים של כותל קדום, הגובה סמוך ל'רמה' הוא 738.25. דרומית לשם הגובה הוא 738. גם האזור הסמוך ל'רמה' מדרום, גובהו לפחות 738.2. אמנם כנזכר לעיל, כנגד המדרגות במרכז הרמה הגובה כיום הוא 737.8, בהמשך באזור שער השלשלת הגובה יורד ל-737.6, דרומה ליד שער המוגרבים הוא יורד עוד ל-736.4, ובקצה הדרומי, כפי שכבר הזכרנו, הראש של שחזור קשת רובינסון בגובה 735.91, ומפלס הר הבית כיום קצת יותר גבוה (אי אפשר למדוד במדויק בעזרת לוויין, מכיוון שיש שם כיום מבנים, אך סביר שהגובה דומה למפלס סמוך לשער המוגרבים). אם כן יש לנו הוכחות מוצקות לגובה המינימלי למפלס הר הבית בתקופת הורדוס, וכן שבכל זאת ישנו שיפוע מתון, היורד מצפון לדרום.

כאמור, סמוך ל'רמה' הן מדרום לה והן ממערב לה, המפלס גבוה בכ-40 ס"מ ומגיע לגובה של כ-738.2. יש לציין שככל הנראה יש בצד הדרומי של ה'רמה' תוספת מאוחרת – ולכן האזור שהיה ממש צמוד לה, שאת פער הגבהים בינו לעזרה מתאר ומפרט יוסף בן מתתיהו, אינו גלוי לעינינו כיום ואין בידינו למדוד אותו כיום. אולם כאמור, המגמה היא שככל שהאזור סמוך ל'רמה', אזי הגובה עולה מעט (בערך ל-738.2) מגובה הקו הסמוך לאורך הכותל המערבי של הורדוס, שהוא כאמור בגובה של כ-737.8.

הפער בין עזרת נשים לעזרת כהנים הוא עשר אמות

במסכת מידות (ב, ה-ו) פשוט שפער הגובה בין עזרת נשים לבין עזרת כהנים – לדעת רבי אליעזר בן יעקב שכמותו פסק הרמב"ם, וכסתם משנה – היה עשר אמות, לא פחות ולא יותר: 15 מעלות בין עזרת נשים לעזרת ישראל, שהן 7.5 אמות, ועוד 2.5 אמות לדוכן שבין עזרת ישראל לעזרת כהנים.

כמו כן, פער הגובה שבין מערב הר הבית לבין העזרה הוא לכל הפחות עשר אמות,

כהפרש שבין עזרת נשים לעזרת כהנים¹⁵. כבר הרחבנו בפרק על החיל, שלפי רש"י ור"ח חומת החיל, "בר שורא", היא חומת תמך בגובה קרקע העזרה, שגובהה עשר אמות, והוכחנו שזו גם דעת הרמב"ם בהלכות בית הבחירה (ה, ג). ממילא ברור שהפער בין העזרה ובין הר הבית שמסביב לה היה עשר אמות מזמן בית ראשון ועד לימי הורדוס, וכבר הזכרנו לעיל בפרק על איתור כותלי הר הבית ובפרק על החיל (עמ' 128) שזו גם דעת רש"י. אם כן פער הגובה הוא בדיוק עשר אמות, לא פחות ולא יותר.

בזמן הבית מפלס עזרת נשים היה שווה למפלס הר הבית בצד המערבי ולאורך כל הצד הדרומי של העזרה

גם לולא הנאמר בפסקה הקודמת, כך מוכח ממקור נוסף בלתי תלוי בסוגיות כותל החיל וגובהו, שהתבארו לעיל בפרק ג. לדעת רש"י (יומא טז, א) ש-12 המדרגות היו לאורך כל ההר לצפון ולדרום, ברור שמקו המדרגות לכיוון מערב מפלס הר הבית היה כמפלס עזרת נשים, כלומר משניהם יש לעלות עשר אמות כדי להגיע למפלס העזרה. ואין לטעון שייתכן והיה שיפוע נוסף של עליית מפלס משמעותית לכיוון מערב, ובהר הבית ממערב הפער לעזרה היה שונה, משום שיוסף בן מתתיהו מתאר בפרוטרוט את פער הגובה לאורך כל הצלע הדרומית של העזרה, כמבואר לעיל בפרק על החיל (עמ' 167 ואילך): 19 מדרגות, המחולקות כך: 14 מדרגות מהמפלס התחתון, מישור של עשר אמות ושוב חמש מדרגות לשערים, שהיו פזורים לאורך כל הצלע הדרומית של העזרה. כלומר דברי יוסף בן מתתיהו שוללים בצורה מאוד ברורה השערה זו, כי הוא מתאר בפרוטרוט שפער הגובה זהה לאורך כל הצלע הדרומית של העזרה, בינה לבין הר הבית, גם בקצה המזרחי (שבו שער ניקנור) וגם בקצה המערבי. ומכיוון שאנו יודעים מהמשנה במסכת מידות שפער הגובה בצד המזרחי הוא עשר אמות¹⁶, ודאי שזה היה הפער גם בצד המערבי של העזרה, וכמובן לאורך כל הצד הדרומי ממזרח למערב. אם כן עדות יוספוס מחזקת את דעת רש"י שעזרת נשים הייתה בגובה של הר הבית שממערב לה.

15. יש הסוברים שהפער יותר גדול (מהר"ח אלפנדרי, דרך הקודש), כמו הפער מצד מזרח, שהרי ידוע מהמשנה שהפער בין מפלס הר הבית מזרחית לחיל, למרגלות 12 המדרגות היורדות מעזרת נשים לחיל המזרחי, לבין העזרה הוא 16 אמה. אך כאמור, רש"י והרמב"ם סוברים שבצד המערבי, הדרומי והצפוני, בסביבה הסמוכה לעזרה הפער הוא רק עשר אמות.

16. אמנם כאן מדובר על 19 מדרגות, שהן 9.5 אמות. אך הא לא קשיא – זו ככל הנראה תוספת חצי אמה של ריצוף הורדוס. כמו כן, מכיוון שמדרגות אלו שמתאר יוספוס אינן מצויינות במשנה, אין הכרח שגובה כל אחת הוא בדיוק חצי אמה, ייתכן ו-19 מדרגות אלו הן עשר אמות. אך לעניין ההוכחה שלא היה שיפוע משמעותי בצד הדרומי ממזרח למערב, אי ידיעת גובהה המדויק של כל מדרגה אינו חשוב, העיקר הוא שיוספוס מתאר פער גובה אחיד ושווה לאורך כל הצלע הדרומית.

איתור מפלס עזרת נשים

אם כן, הן מהראשונים, והן מתאור יוסף בן מתתיהו, גובה המפלס של עזרת נשים נמשך באותו גובה ממזרח למערב לאורך כל הצלע הדרומית של העזרה עד לצד המערבי, בלשונו: מאזור "המקדש הראשון" שזה הר הבית אל ה"מקדש השני" שזה העזרה. ומתאוריו למקדש הראשון ברור שהיה מישורי וכך הוא מתאר את פרויקט ההרחבה של הורדוס שהרחיב את רחבת הר הבית באופן מישורי. ולכן ברור שאין פער גובה דרסטי בין האזור הסמוך לכותל המערבי ההרודיאני של הר הבית לבין האזור שמדרום לעזרה לאורכה ממזרח למערב. חוץ מפער גובה קל הגיוני של כ-40 ס"מ שקיים גם כיום ונועד לניקוז מים ואבק. ומכיון שיש לנו הרבה ראיות מובהקות (שהובאו לעיל) מזמן הורדוס שגובה מפלס הר הבית בצד המערבי סמוך לכותל המערבי שכיום הוא כ-737.8, שכך גם היה גובהו בזמן הבית. נתון זה מעיד גם הגובה המינימלי של האזור לאורך הצלע הדרומית של העזרה שבוודאי לא היה יותר נמוך מזה, שהרי מטבעו של ההר ככל שמתקרבים לאזור המוגבה ההר לא יכול לרדת. ולכן האזור מדרום לעזרה מקשר בין הנתונים המבוססים על הראיות בצד המערבי לבין הצד המזרחי של עזרת נשים ומעידים על גובה עזרת נשים מזמן הבית – ולכן מכיוון שבזמן הבית הם היו באותו גובה, מפלס עזרת נשים אינו יכול להיות יותר נמוך מכ-737.8.

חוץ מההוכחות הספיציפיות התבוננות זו היא גם מה שנראה מכלל נתוני השטח, בתוך ההר וממערב לו, שהר הבית בגובהו כיום כך היה בסוף בית שני. וזה גם מוסכם על כל המומחים העוסקים בתחום. זו ההבנה הפשוטה של המציאות שבנוסף גם הוכחנו אותה.

האזור המתאים לאיתור עזרת נשים, הן מבחינת המיקום והן מבחינת גובה המפלס, הוא האזור של כ-34 מ' מזרחית לקיר ה'רמה'. בין אם נזהה את הצאכרא כבור השיתין ובין את נזהה אותה כקודש הקדשים, שטח זה היה בתחומי עזרת נשים. אזור זה גלוי כיום לעינינו. אמנם הוא פחות מחצי אורכה של עזרת נשים, אך בוודאי כל מפלס עזרת נשים לכל אורכה היה במפלס זה, שהרי הייתה מישורית (חוץ מ-15 המדרגות והרחבה שעליהן). בשטח זה ודאי לא היה מילוי מלאכותי, מכיוון שמהטרסה מזרחה קרקע עולם יורדת, ואם כן ברור שהיא קו הקצה המזרחי של עזרת נשים. נתונים אלו מלמדים שחלקה מוסתר כיום מעינינו, על ידי בנייה מלאכותית של הרחבת ה'רמה' מזרחה.

מכיוון שברור שמפלס עזרת נשים לא יכול להיות פחות מכ-737.8 (ולכל הפחות כ-737.3), ומכיוון שמזרחה משם קרקע עולם של ההר יורדת, וכל האזור שממזרח לטרסה נמוך משמעותית ממפלס עזרת נשים שהיה בזמן הבית – אי אפשר לומר שהאזור המזרחי הנמוך בכשלושה מטרים מהגבהה ההר, היה עזרת נשים. אמנם

הטרסה הבנוייה כיום היא מאוחרת, אך גובהה של הקרקע של המרחב שממערב לה עד ה'רמה', בוודאי הוא חלק מהטופוגרפיה של ההר עצמו, ואף מיקומה והזווית שלה, מעידים שהיא בנויה על יסודות קדומים מאוד.

הניסיון לזהות את הצאכרא עם קודש הקדשים, מחייב שיותר מחצי המפלס של עזרת נשים נמצא כיום "באוויר". לא ייתכן שנאכל כל כך הרבה מן ההר – אין שום סיבה להניח שהיה כאן הרס מכוון ואין אף עדות על דבר כזה, וניתן לראות בעיניים שזו ירדת מפלס טופוגרפית טבעית, ואף בתצ"א משנת 1936 ניתן לראות שההר יורד בטבעיות. ואם כן אי אפשר לומר שהצאכרא היא מקום קודש הקדשים.

כאמור, גובה הצד המערבי הוא לכל הפחות 737.8 (בערך¹⁷) ולכל היותר 738.2 (בערך), וגובה הריצוף ממערב לטרסה הוא כ- 738.2. מסתבר (ובהמשך נאמת זאת מגובה הנקב שבצאכרא) שמפלס עזרת נשים הוא כ- 738.15. פער הגובה בינה לבין העזרה הוא 10 אמות¹⁸, וממילא ההכרעה לגבי גובהה המדויק תתברר על פי ממצאים, אם ישנם, במפלס העזרה. שככל שיהיו יותר מדויקים כך נוכל לקבוע ביתר דיוק את גובהם של מפלסי עזרת נשים והעזרה, וממילא גם שאר המפלסים. נמצא שיש בידינו נתון חשוב ויקר מאין כמוהו – גובה עזרת נשים בזמן הבית, שהרי פערי הגבהים בזמן הבית מפורשים במשנה, וכאשר מוכיחים מפלס אחד ניתן לדעת את גובה כל המפלסים. נבאר זאת בהמשך, אך נציין כבר כעת שמכיוון שגובה מפלס עזרת נשים מזמן הבית הוא כ- 738.15, ממילא מפלס העזרה, הגבוה ממנו בעשר אמות שהם 5.5 מ', הינו בגובה של 743.65.

כעת נקדים נתון נוסף שיש לנו: גובה הנקב שבסלע.

הקושי האובייקטיבי לאיתור גובה מפלס פתח הנקב שבצאכרא

לפני שנתקדם, יש להקדים בירור נוסף: איתור מדויק של גובה פתח הנקב שבצאכרא, וכמובן גם של שיא גובה הצאכרא. מכיוון שהסלע מכוסה במבנה המתומן שבראשו כיפה, אי אפשר למדוד גבהים בעזרת לוויין, ומיותר לומר שמחמת קדושת המקום אסור להיכנס אליו, וכמובן גם מבחינה מדינית הדבר לא מתאפשר כיום. אין לנו אלא לגשש ולנסות לברר ולחבר נתונים לכדי מידע מסודר.

ראשית נתייחס לגובה שיא הצאכרא שנחקר כבר ולשתי הדעות ביחס אליו, ובהמשך ניתן דגש דווקא על התחתית, דהיינו גובה רצפת המתומן הסמוכה ביותר לצאכרא ממזרח, המקבילה לתחתית המעקה המקיף את הצאכרא. לאחר מכן ניגש

17. בכל המדידות ייתכן חוסר דיוק של כ-20 ס"מ, אך בדרך כלל אין לזה משמעות.

18. כשם שמעזרת נשים לעזרה הפער על פי המשנה הוא עשר אמות, ממילא גם כותל החיל במערב גובהו עשר אמות. וזה מחזק את שהוכחנו משיטת רש"י, ר"ח ורמב"ם ב"ד החזקה, לעיל בפרק על החיל, שגובה ה"בר שורא" הוא עשר אמות, והוא כותל תמך של החיל.

לעניין גובה פתח הנקב¹⁹, שכמובן תלוי בשאלה מה גובה הרצפה הסמוכה אליו, ומה גובהו ביחס לאותה רצפה.

גובה שיא הצאכרא כיום: 743.7 או 744.5?

בכל המפות והספרים העוסקים במקום המקדש, נכתב הנתון על פי וורן ומפת וילסון: 2440 רגל, דהיינו 743.7 מ'. חישוב זה בנוי על מדידה של וורן בקצה ה'רמה' המזרחית, שעליה אין עוררין, שתוצאתה גובה של 2435.2 רגל (דהיינו 742.25 מ'), וחיבור לנתון של גובה הסלע: 1.45 מ', לפי מדידה נוספת של וורן. אביא כעת ציטוט מפרופ' מיכלסון, שמסביר איך הגיעו החוקרים לנתון הזה ומדוע הוא הגיע לרום קצת יותר גבוה²⁰:

אני חוזר על קביעת גובה הסלע. כפי שהתברר על ידי מדידות של מודדי שומרון בשנת תש"ס מהר הזיתים, גובה הרחבה העליונה סמוך למתומן כיפת הסלע מצד מזרח עולה בכ-31 ס"מ על גובה הרחבה בגבול מזרחי שלה. כנראה וורן לא הבחין בהפרש זה, וסמך על מדידה בשפה מזרחית של הרחבה. בכניסה מזרחית למתומן ישנה מעלה בגובה כ-12 ס"מ ומעליו מפתן שיש כ-10 ס"מ. רצפת המתומן מהצד הפנימי של המתומן שווה לתחתית המפתן (כך אמר לי אדריכל מצרי, מוחמד סבאט, אשר ביקר במקום). מאידך, רצפת רוטונדה במרכז הכיפה עולה 15 ס"מ על הרצפה מסביב (מדדתי את הפרש בעזרת תמונות). מעקה עץ סביב הסלע בולט 160 ס"מ מעל ריצפת הרוטונדה. הסלע, על פי תמונות, בולט בחלק הצפון-מערבי כ-5 ס"מ מעל המעקה. על כן הסלע בולט כ- $15+160+5=180$ ס"מ מעל רצפת המתומן בצד המזרחי, או כ-192 ס"מ מעל רצפת הרחבה בחוץ, או כ-223 ס"מ משפת הרחבה במזרח. גובה שפה זאת לפי וורן 2435 רגל ו-2 אינץ', או 742.24 מ'. נוסף 2.20 מ' ומקבלים 744.47 מ'. וורן כותב ב-Ordinance Survey שהסלע בנקודה הגבוהה ביותר בולט מעל רצפת השיש 4 רגל ו-9.5 אינץ', או 1.46 מ'. אם מחברים מספר זה לגובה הרחבה בשפה המזרחית, 724.24 מ', מקבלים 743.70 מ'. זהו גובה 2440 רגל שמופיע במפות שלו, שכולם סומכים עליו. כאמור הסלע בולט לא 146 ס"מ אלא 165 מעל רצפת הרוטונדה. לפי דעתי וורן לא הורשה להכניס ציוד מדידה מחוץ הרחבה אל תוך המתומן, אלא מדד את בליטת הסלע מעל ריצפת הרוטונדה במרכז הכיפה (ואכן שם²¹

19. שער היום לא ראו בו חשיבות ולכן לא עסקו בשאלת גובהו.

20. הופיע באינטרנט.

21. גובה הסלע במרכז הכיפה, שאינו שיא גובהה של הצאכרא. השיא של גובה הסלע נוטה יותר לצפון הסלע.

גובה מקסימלי כ-146 ס"מ), ואחר כך חיבר אותו למדידה של שפה מזרחית של הרחבה".

מיכלסון מבאר מדוע ייתכן שוורן טעה, אולם הרב קורן²² ביאר שהוא אינו מקבל את המדידה של מיכלסון. אתייחס כאן לטענותיו של הרב קורן ואסביר מדוע אני בכל זאת מקבל את דעת מיכלסון בנקודת גובה הצאכרא.

מוסכם עלי לגמרי שהמודדים הבריטיים היו מקצועיים ביותר, והם הבסיס לכל המדידות שנעשו אחר כך בכל מקום בארץ. כמו כן, במדידת הבורות בהר הבית – אורך, רוחב וגובה – אנו בהחלט מסתמכים עליהם. אולם כאן הדבר שונה, משום שלא מדובר כאן במדידה ספציפית מנקודה לנקודה, שבה אין בסיס לומר שוורן המומחה והמודד המקצועי טעה טעות כל כך גדולה. אלא כפי שכתב מיכלסון, יש כאן שתי מדידות בשני מקומות נפרדים, שכל אחת בפני עצמה נכונה, אלא שהחיבור ביניהן נעשה מבלי לקחת בחשבון כמה מרחקים קטנים בדרך. יתרה מכך, מייד נוכיח שיש כאן ארבעה מרחקים קטנים, שבוודאות קיימים בשטח ובוודאות לא נלקחו בחשבון, כך שעל כרחנו אי אפשר ללכת אחרי וורן כעיוורים, ומחויבים אנו לפקוח עיניים.

ראשית, ישנו פער גובה בין שפת הרמה המזרחית, שם מדד וורן, לבין פתח המתומן שבו לא מדד. מכך שוורן לא מדד שם, ניכר שלא ראה בזה צורך – שהרי אם היה חושב שעלול להיות פער היה מודד, כפי שמדד בכל מיני נקודות אחרות בקצוות הרמה. וורן הסתמך במפורש על המדידה בקצה המזרחי של הרמה לצורך קביעת שיא הצאכרא, מה שמלמד שבגלל שהשיפוע מתון ודק מאוד, הוא לא העלה על דעתו למדוד.

לגבי אמינות הפער שמצא מיכלסון על פי מודדי השומרון – ביררתי זאת עם מודדי השומרון. אכן פער זה נמצא על ידי חישובים מתמטיים ולא במדידה ישירה, והיא אכן אינה מדויקת לגמרי; מאידך, גם אי אפשר להתעלם ממנה. יתרה מכך, כיום ישנם אתרים מדויקים יותר, שמגיעים לדיוקים טובים יותר מבעבר, שעלולים להגיע לכל היותר לסטייה של סנטימטרים בודדים²³. המדידות שנעשו מרחוק על ידי מודדי השומרון או בעזרת לוויין נותנות מידע נכון (או קרוב מאוד לדיוק), ומי שמתעלם ממנו – מתעלם מהמציאות. וגם אם נניח שגובה הנקודה לפי מדידתם אינו מדויק לחלוטין, לא חשוב לנו כעת הגובה מעל פני הים בפתח המתומן, אלא היחס בינו לבין הקצה המזרחי של הרמה. המדידות מצביעות על פער גבהים משמעותי (כ-)

22. הרב זלמן קורן, מעלין בקודש לב, "גבולות החיל וצורתו" עמ' 69-67.

23. אמנם בסלילת כבישים, הצבת צינורות וכד', גם היום אין מסתמכים על צילומי אוויר (תצ"א) אלא על אנשי מקצוע המודדים בפועל. אך זאת משום שכאשר מצויים צינור מים או סוללים כביש, גם חוסר דיוק של כמה ס"מ יכול לגרום להבדל משמעותי בניקוז מי הגשמים וכיו"ב, מה שאין כן לענייננו.

30 ס"מ) בין נקודת המדידה שמדד וורן בקצה ה'רמה' המזרחי, לבין נקודת המדידה הצמודה לפתח המזרחי של המתומן (שאותה לא מדד וורן). באתר שמודד גבהים על פי לוויין, ראיתי שפער הגבהים בין הקצה המזרחי של ה'רמה' לבין פתח המתומן המזרחי הינו כ-30 ס"מ בלבד.

לגבי גובה הצאכרא עצמה ביחס לסביבותיה, שכותב וורן שהוא 1.46 מטר, נתון זה כבר נסתר הן מפרופ' דלמן (שבשנת 1910 קיבל רשות מיוחדת מהטורקים להכניס כלי מדידה), שכותב שהגובה הוא 1.65, והן מהספר 'ירושלים בספרותינו'²⁴ שכותב 1.77. ברור שמיכלסון צודק בטענתו שוורן לא הורשה להכניס פנימה כלי מדידה, וזו השערה סבירה מלכתחילה, שהרי המוסלמים אינם מרשים לאיש להיכנס לצורך מדידות, ולדלמן היה אישור מיוחד מהטורקים. כמו כן המעקה הוא דבר קל למדידה, וכולם כותבים שהוא 1.60 ושהאבן בולטת עוד 5 ס"מ מעליו, כך שברור שיש לוורן טעות קטנה של 20 ס"מ, או (כפי שפרופ' מיכלסון מיישב) שהוא מדד את גובה הסלע במרכז הכיפה, שם הוא אכן 1.45 מ', ולא את שיא הסלע.

ונקודה שלישית, די ברור שוורן פספס את המדרגה של 12 ס"מ (אולי בגלל המפתח של 10 ס"מ, שאחר כך יורד בחזרה את עשרת הס"מ שעלה לרצפת המתומן, סבר וורן שגם אין למדוד מדרגה זו), וכן את עליית הרצפה הסמוכה למעגל שסביב הכיפה. מכל הסיבות האלה, נכון לקבל את מדידתו של פרופסור מיכלסון²⁵.

אם כן, גובה רצפת תחתית המעקה הוא כ-742.8 (ממזרח ה'רמה', שהיא בגובה 742.25, יש שיפוע של כ-30 ס"מ, ועוד כ-27 ס"מ של מדרגה ושיפוע רצפת המתומן). כעת, כדי להגיע לגובה העזרה, יש למדוד את מפלס גובה הנקב שבסלע, כמה הוא גבוה מ-742.8.

אנו יודעים ממקורותינו שבמקום אחד בלבד ברצפת העזרה – בצידה של קרן דרומית-מערבית של המזבח – היה פתח ברצפה ללול שירד לבור השיתין, המיועד למעבר פרחי הכהונה (נרחיב בו בפרקים הבאים). כאשר אנו רואים פתח המוביל לבור, עוד לפני שמדדנו את מידות הבור, כבר הגיוני לשער שלפנינו בור השיתין שפתחו היה ברצפת העזרה. כדי לבדוק השערה זו עלינו למדוד את גובה מפלס הנקב.

גובה פתח הנקב שבצאכרא מעל רצפת המעקה שסביבו

קשה למדוד את גובהו של הנקב מתחתית המעקה – גם גויים אינם מורשים להכניס לכיפה כלי מדידה ולמדוד, ולא ניתן למדוד בעזרת לוויין, שהרי שהסלע מכוסה

24. שכתב הרב ישראל זאב הלוי הורוביץ זצ"ל, סבו של הרב זלמן קורן.

25. אף שקשה לקבל את דברי מיכלסון באופן מוחלט, מכיוון שהוא כותב שמדד את פער ה-15 ס"מ על ידי תמונות שקשה לדייק בהן, מכל מקום פער גובה ודאי ישנו, והדיוק לא משמעותי, לכן לצורך העניין נקבל את מדידתו כפי שהיא.

בכיפה. אולם בעזרת שתי דרכים ניתן לאמוד את גובהו: האחת היא חישוב גבהים על פי תמונות, והשנייה היא לשער את גובה הסלע על פי נתוני דלמן לגובה המערה. דלמן כתב²⁶ שרצפת המערה נמוכה בכ-3.2 מ' מרצפת המעגל שמקיף את הסלע. עובי הסלע בנקב הוא 1.7 מ', וגובה המערה בפתחה שבסוף המדרגות הוא כ-2.05 מטר. נמצא שגובה הסלע בנקודה שמעל פתח המערה, מעל רצפת המעגל, הוא כחצי מטר. דלמן מציין שני נקודות מדידה נוספות לגובה המערה: האחת גבוהה בכ-30 ס"מ, והשנייה (סמוך לקיר שכנגד פתח המערה) גבוהה בכ-60 ס"מ. מכיוון שהמערה קעורה כלפי מעלה, ונראה שהנקב בערך באמצע הקיעור (תואם למדידת הגובה הגבוהה רק בכ-30 ס"מ ממדידת הגובה שבפתח המערה), נמצא שגובה פתח הנקב שבחלק הגלוי שבסלע מעל רצפת המתומן, הוא כ-85 ס"מ. נתונים דומים יוצאים מחישוב שעשה מיכלסון על ידי מדידת גבהים מתוך תמונה. כעת נחבר את הנתון מהצד המזרחי של הסלע סמוך למעקה, שהוא 742.8, עם הנתון הזה של 85 ס"מ, ונמצא שגובה פתח הנקב, דהיינו גובה מפלס העזרה, הוא 743.65 ס"מ²⁷.

ולאור זאת שהוכחנו על בסיס איתור גובה מפלס עזרת נשים מזמן הבית (אף ללא תלות במשהו מהצאכרא) שמפלס העזרה היה בגובה של כ-743.65, העובדה שפתח הנקב שבסלע יוצא בדיוק בגובה 743.65, מראה שיש כאן מפגש מדויק בין מפלס העזרה לבין פתח הבור. המסקנה המתבקשת ממפגש מדויק זה, היא שלפנינו שריד אותנטי ממפלס העזרה, שמיקומו בעזרה מפורש ברמב"ם לצד קרן דרומית-מערבית של המזבח. אך נפרט ונאמת זאת מהוכחות נוספות. כעת נחזור על הוכחת גבהי המפלסים, ונסכם שלב אחר שלב:

הפרכת ההנחה ששיא גובה הסלע בזמן הבית היה כגובה שיא הסלע שלפנינו

כאמור, הדרך פשוטה לאיתור מדויק של גובה המפלסים מזמן הבית: מפלס הר הבית באזור המערבי והדרומי וכן ממזרח למדרגות המזרחיות של ה'רמה' (מרחב של 34 מ' עד הטרסה, עד לקפיצת מדרגה של כ-3 מ') הוא כ-738 מטר מעל פני הים. נעלה משם 10 אמות – היינו כ-5.5 מ', לפי חישוב של 54.8 ס"מ לאמה²⁸ – ונגיע למפלס העזרה, שלאור חישוב זה (מעזרת נשים שהיא 738.15) יוצא גובהו 743.65 מ'. ביארנו לעיל (על פי מיכלסון) ששיא הסלע כיום הינו 744.5, ולא 743.7 כמקובל לחשוב, וזה מוכיח ששיא הסלע כיום נמוך בכ-2.4 מטר משהיה בזמן הבית, שהרי

26. שאותו תרגם ר' דוד ויסקוט הי"ו, עם הרב זלמן קורן שליט"א.

27. חשוב להתבונן על מפלס ה'רמה'. כידוע יש פער של כחצי מטר בין מפלס הרמה המזרחי, שהוא 742.25, לבין הצד המערבי שהוא כ-742.8. כידוע, עזרת ישראל הייתה נמוכה מהעזרה ב-2.5 אמות, דהיינו כ-1.40 מ', כך שהמפלס המזרחי מתאים בדיוק למפלס עזרת ישראל.

28. לפי מה שהוכחנו לעיל בפרק השני בהוכחה משולבת מהדרהם, המקווה ואיתור תוואי הת"ק על ת"ק.

מהעזרה לאולם יש לעלות שש אמות, היינו כ-3.3 מטר, לגובה 746.95 מטר. נוסף על כך, דווקא הנקב שבסלע הוא זה שנותן לנו נקודת אחיזה בסלע המציאות, כשריד במפלס העזרה מזמן הבית, ולכן הוא הממצא המשמעותי שבו צריך להתמקד – ולא שיא הסלע (כפי שסברו עד היום), שכלל לא שרד מזמן הבית.

(להמחשת הוכחת איתור המפלסים, ראה להלן בסוף הספר (עמ' 324) מפה צבעונית של 'חתך' של הר הבית, הממחישה את פערי הגבהים ופערי המרחקים לפי פני השטח כיום ולפי פני השטח בזמן הבית).

חישוב זה מפריך את ההנחה עליה הסתמכה הפרשנות המקובלת למסורת (שעליה הסתמך הרדב"ז) שגובה הסלע שלפנינו הוא כפי שהיה בזמן הבית. ההגיגות שבהנחה ההיא היה מאוד פשוט: זה הסלע הכי גבוה; וסביר להניח שכך היה בזמן הבית; הוא כונה "אבן השתיה" המקור העיקרי שאנו מכירים הוא מיומא שממנה הושתת העולם ושעליה היה מונח הארון, ממילא זה קודש הקדשים. זהו "היקש שכלי" הגיוני עד כדי כך, שהסוברים כך הגדירו פרשנות זאת "ללא ספק". אולם כעת, כשאנו רואים שההנחה (שלא הוכחה) ששיא הגובה שלפנינו כך היה בזמן הבית בוודאות אינה נכונה, ממילא ברור שזו לא מסורת מזמן הבית אלא פרשנות שנחשבה בלעדית וללא ספק. אולי ניתן היה להסתמך על ה"היקש השכלי" הזה כל עוד לא היו לפנינו נתונים רבים נוספים ממרחב הר הבית, אולם ראייה כוללת של כלל הנתונים ולא של נתון אחד בלבד, פוקחת את עינינו להבין ששיא הסלע שלפנינו נמוך ביותר משני מטרים ממפלס קודש הקדשים מזמן הבית. ממילא לא על סלע זה כפי שהוא לפנינו היה מונח הארון.

המהפך הדרסטי בהתבוננות שלנו על הרחבה העליונה וסביבותיה כיום

לאחר הוכחה חד משמעית זו שהמפלס בזמן הבית היה גבוה ביותר משני מטרים משיא הסלע, ובכ-4.1 מ' ממפלס הרחבה העליונה, עלינו לעשות מהפך דרסטי בהתבוננות שלנו על פני הרחבה העליונה ופני השטח.

המפלסים העיקריים בהר הבית הם: א. חיל וחר הבית המזרחי. ב. 3.3 מטרים מעל המפלס הקודם – עזרת נשים. ג. 5.5 מטרים מעל המפלס הקודם – עזרת כהנים. ד. 3.3 מטרים מעל המפלס הקודם – מפלס ההיכל.

כיום פער הגובה בין שיא הסלע בצאכרא להר הבית במזרח הוא כ-10 מ' (כאשר גובה שיא הסלע הוא 744.5 על פי מיכלסון). עד היום תפסו שהשיא הוא מפלס ההיכל, והפער הוא כ-9 מ' (בהנחה שגובה הסלע על פי וורן); ממילא המפלס בהר הבית המזרחי ממזרח לטרסה הוא מפלס עזרת נשים; והחיל המזרחי היה נמוך ב-3.3 מ' (אין אזור כזה בהר הבית, למעט יסוד החומה המזרחית).

כעת אנו מבינים שמהכותל המזרחי עד לטרסה המפלס הוא מפלס הר הבית המזרחי מזמן הבית, ושם יש עלייה בקרקע עולם למפלס עזרת נשים, ולכן מסתבר

שכל האזור המישורי ממזרח לטרסה הוא הר הבית המזרחי, וכך היה בזמן הבית. אם כן מבחינה טופוגרפית צרופה, ברור שעזרת נשים יכולה להתחיל רק מה'טרסה', כי רק שם התחיל ההר לעלות בזמן הבית, ולכן ברור שעד מקום הנקב שבצאכרא לא ייתכן שהתחילו האולם וההיכל. את זה מאמתת מדידה מה'טרסה' לנקב שבצאכרא, שמראה שהמרחק הזה תואם את המרחק שבין הכותל המזרחי של עזרת נשים לבין פתח הלול הנמצא בקרן הדרומית-מערבית של המזבח, כפי שיבואר לקמן.

התובנה שגובה של 3.3 מ' של המפלס העליון, מפלס ההיכל, לא קיים היום, ולא כפי שחשבו שה-3.3 מ' של המפלס התחתון, מפלס החיל המזרחי, הוא זה שלא קיים היום, משנה לחלוטין את ההתבוננות על ה'רמה' ועל הר הבית. זהו מהפך מחשבתי שמשחרר אותנו מהתקבעות לפרשנות של המסורת, שגרמה לכל העוסקים בנושא "להתאים" אליה את המציאות באופן מאולץ.

כעת אנו מבינים שלא נשאר כמעט כלום מכל שש אמות של אוטם שעליהן נבנה ההיכל. זה גם מסתבר מאוד, כי לרוב הפרשנים (כולל הרמב"ם) אוטם הוא מילוי, וטבעי שבחורבן הוא נסחף והוסר, ונשארה רק קרקע עולם המקורית. השטח של הרחבה העליונה, שגודל בהרבה משטח העזרה (ששטחה היה רק 187 על 135 אמה), מלמד אותנו שהיה מרחב של שטח שנקרא חיל בגובה העזרה בצמוד לעזרה, כפירוש ר"ח ורש"י על בר שורא (פסחים פו, א), על שם החומה שתמכה בו כחומת תמך לכל האזור המוגבה שאותו תיחמה.

אנו למדים מהמציאות שההסברים שנתן הרדב"ז לכך שהסלע גבוה מסביבותיו, כי קרקע במפלס ההיכל נחפרה במהלך השנים – נצרכים דווקא לכ-85 ס"מ ממפלס העזרה, כי הקרקע נחפרה קצת סביב הסלע; אך המפלס העליון ביותר נחסר מאוד, והדבר היחיד ששרד ממנו הוא החלק בצאכרא מהנקב ולמעלה, וזה הגיוני כי חוץ משן סלע צרה שנרחיב בה בפרק הבא (עמ' 219) שכן היתה מההר עצמו, כל ההיכל וכתליו העבים וביניהם האוטם היה בעצם בנייה מלאכותית ולא פלא שלאחר החורבן לא נשאר ממנה דבר. כל זה מראה שבנקודת המפגש היחידה שיש לנו בין שיפוע הסלע למפלס העזרה, פעור חלל חצוב שפתחו בדיוק במפלס רצפת העזרה. בפרק הבא (עמ' 227) נבאר מה הייתה הטופוגרפיה בצד המערבי, למטה מן ההיכל ומערבית לו, ואיך הדברים הגיוניים ומתיישבים. לכן כל ה'ציור' של אבן השתייה כאבן שכולטת מההר באופן מאונך כלפי מעלה תחת קודש הקדשים, מקבל התבוננות מחדש. בנספח בסוף פרק ו מתבארים פני ה'רמה' כיום באופן מפורט.

ראשית, ההיגיון הפשוט מורה לזהות את הסלע והנקב כמעלות לאולם ולאווך דווקא כקודש הקדשים

אם כן, הוכחנו ששיא הסלע כיום נמוך בכ-2.4 מ' ממפלס ההיכל בזמן הבית (ועוד 3 אצבעות, היינו כ-7 ס"מ, לבליטת הסלע בקודש הקדשים), וממילא נפרך הנימוק שהשיא הוא

המקום שבו בלטה אבן השתייה בקודש הקדשים, והתברר שאין על זה מסורת רק פרשנות שהפכה להיות חלק מהמסורת – שהרי במשך כל שנות ההנחה ההיסטורית הזו, הן המפלס של קודש הקדשים והן המיקום שלו בעזרה התבססו על הסלע הזה, וההנחה שבשיאו הוא בלט בקודש הקדשים. וכעת מתברר שהנחה זו לא נכונה בעליל.

בנוסף למפלס ההיכל, שלגביו הוכחנו מנתונים יציבים וברורים מאיתור מפלס עזרת נשים שהוא היה בגובה 746.95, כשני מטרים למעלה משיא הסלע, ניתן לשחזר את המיקום שבו הסלע העפיל אל רום מפלסו, מפלס ההיכל, בהתאם לשיפוע ולשרידי הסלע שקיימים לפנינו. הסלע נחצב במערבו, ומכאן שהמשך השיפוע חסר לפנינו, ולפי עליית המפלס שקיימת לפנינו²⁹, המקום שבו הוא אמור להגיע לשיא נמצא ממערב לסלע, במקום שכיום אין בו סלע. ממילא הופרכה ההנחה ההיסטורית שהצביעה על שיאו של סלע זה שאנו רואים לפנינו כקודש הקדשים, הן במיקום והן במפלס, כי מה שיש לפנינו מן הסלע ודאי אינו השיא, הסלע המקורי עלה עוד למעלה³⁰.

כעת יש לבחון את כל האפשרויות ולראות היכן מסתבר יותר שהיה הסלע ביחס למקדש, מבחינת גובהי המפלסים. מפלס עזרת נשים היה לכל הפחות בגובה של 737.8, מה שמלמד שהעזרה לא יכולה להיות ברובה באזור הנמוך בגובה של כ-734.85. כל זה נכון גם ללא המדידה המדויקת מהטרסה במזרח לנקב בצאכרא, ולפני התאמת מידות הבור.

מכיוון שיש בסלע פתח המתאים לכניסה ויציאה של אדם (נקב בקוטר של 80 ס"מ, חצוב בעומק של 1.70 מ' ומתחתיו בור³¹) במפלס העזרה, כלומר במפלס שאנו יודעים ללא תלות בראיות מפני הסלע, אלא על סמך עזרת נשים, שהוא מפלס העזרה (743.65), המסקנה המתבקשת ממפגש כזה היא כאמור שלפנינו שריד מרצפת העזרה. מסקנה זו מסתברת מכיוון נוסף: פתח שלפי קוטרו היה מיועד לבני אדם, מסתבר שהוציא אותם אל פני השטח ביציאתם מהבור. אנו יודעים מהמקורות שהמקום היחיד

29. שיפוע הסלע דוחה אפשרות שהסלע הוציא כאן בעבר "שפיץ" עשוי כראש חץ מהסלע, ועלה למעלה עד מפלס ההיכל.

30. חשוב לציין שהתפיסה העקרונית של ההנחה ההיסטורית, שהסלע עלה למפלס ההיכל רק תחת קודש הקדשים, קשה מאוד, משום שהיא מתעלמת מהמיקום של עליית המפלס במעלות לאולם. הרי כפי שכותבים רש"י והרמב"ם, כל המדרגות בהר הבית נבעו מכך ש"קרקע עולם" של ההר עולה, וגם מדרגות הכניסה לאולם משקפות את עליית מפלס פני השטח.

31. הדברים מתיישבים גם מבחינה ארכיאולוגית – הרב גורן מביא בספרו (עמ' 298) את הארכיאולוג קיט, המתאר את הבור לתקופת ארוונה היבוסי, דהיינו תקופת דוד המלך. אולם אינני מסתמך מבחינה הלכתית על תיארוכים של ארכיאולוגיה, ואני מביא זאת רק כ"חזי לאיצטרופי" לאחר ההוכחות הישירות.

במפלס העזרה שבו היה פתח ללול תת-קרקעי, היה ליד קרן דרומית-מערבית של המזבח, כפי שכותב הרמב"ם (הלכות בית הבחירה ב, יב): "ולמטה ברצפה באותו הקרן היה מקום אמה על אמה וטבלא של שיש וטבעת קבועה בה שבו יורדין לשיתין ומנקין אותו". אם כן, עוד לפני המידע שהסקנו מהבור ומכל מה שיש מתחת לפני השטח, ועוד לפני אימות הדבר במדידות מרחקים לממצאים נוספים ממזרח, כבר מפני השטח ברור שכאן מקום הלול.

גם הטופוגרפיה של שיפוע הסלע תומכת בכך, שהרי ממנו מערבה הסלע עולה ממפלס העזרה לכיוון מפלס ההיכל – וזה תואם למתבקש שכאן הייתה העלייה לאולם, שהרי המקום היחיד בעזרה שבו הייתה עליית מפלס הוא המעלות לאולם. אם כן הנקב בסלע מלמד שזהו מקום המזבח, וממילא זה הכיוון שצריך לבדוק ולאמת, על ידי מדידת המרחקים ופער הגבהים לכיוון מזרח ומערב.

פערי המרחק והגובה מורים על זיהוי הנקב בסלע כנקב שהיה בצד קרן דרומית-מערבית של המזבח

עד כאן הוכחנו גם שאין שום סיבה לומר שהסלע הוא קודש הקדשים, כי בזמן הבית מפלסו היה גבוה בכשני מטרים, וגם שהגיוני יותר לזהות את המקום כבין האולם והמזבח. כעת נוכיח ונאמת שזיהוי זה הוא מדויק. מעבר לכך שהוא מבוסס על כל הנ"ל, ועל כך שגובה מפלס עזרת נשים הוא כמפלס הר הבית מדרום לעזרה, נוסף שלושה נימוקים: שניים הנובעים מפער מרחקים ופער גבהים מהאזור המזרחי, והשלישי מחקר מידות המערה, הבור שמתחת הפתח החצוב בסלע, והמרחק שבין הפתח לקיר המערה.

פערי המרחקים והגבהים מהנקב בסלע לכותל עזרת נשים המזרחי

לאחר שהוכחנו הן את גובה מפלס עזרת נשים בזמן הבית (738.15 מטר) והן את אורך האמה הבינונית (54.8 ס"מ), ממילא הנתונים המדויקים על גובה המפלסים נמצאים בידינו. דהיינו מפלס העזרה הוא בגובה 743.65 מ', ואם כן כל מפלס האולם לא קיים כלל כיום, למעט עלייה של כמטר אחד בסלע שלפנינו. אולם עדיין חסר לנו מיקום המעבר ממפלס למפלס.

בהמשך המפלסים למזרח, יש לפנינו שתי קפיצות מפלס דרסטיות, שמבחינת פער הגבהים מתאימות לשני מפלסים מזמן הבית. האחת מתאימה להפרש שבין עזרת ישראל לעזרת נשים (15 מדרגות שהן 7.5 אמות, דהיינו 4.1 מ', וכך הפער כיום) דהיינו קיר ה'רמה' המזרחי, והשנייה להפרש שבין עזרת נשים לחיל המזרחי (12 מדרגות, 6 אמות, 3.3 מ'), שכיום יש שם גדר בגובה של 2.7 מטר, ולאחר כמה מטרים של שיפוע

מגיע הפער ל-3.3 מטר. יש לציין שבסוף קו מקביל לגדר הזו, שתכף יתברר כקרן המזרחית-צפונית של הכותל המזרחי של עזרת נשים, יש סלע-אם ענק בפער גובה של כ-3.3 מ' ממפלס עזרת נשים.

פער המרחק הקצר בין שתי קפיצות המפלס במזרח מעיד שאחת מהן אינה במקומה

אולם פער המרחק שבין שתי קפיצות מפלס אלו, לא תואם את המרחק שהיינו מצפים למצוא על פי מסכת מידות, שכן כל אורך עזרת נשים הוא 135 אמה (ללא עובי הכתלים), דהיינו כ-74 מטר, והמרחק בין הפרשי המפלסים כיום הוא רק כ-34 מטר. חסרים 40 מטר! ואם כן אחד הקירות הקיימים היום אינו עומד במקומו מזמן הבית, וכעת מוטל עלינו לברר ולאמת איזה מהם ניצב על עומדו ואיזה לא.

הרב קורן, בהסתמך על המסורת שקודש הקדשים היה על הסלע, שיער שהכותל המזרחי של הרמה' עומד על מקום הכותל המזרחי של העזרה, שבו עמד שער ניקנור, גם משום שיש כאן קפיצת מפלס (אמנם לא מדויקת גם לשיטתו) וגם בגלל שהוא מכוון למזרח אסטרונומי אמיתי, מה שמסייע להניח שהוא כותל שנשאר מזמן הבית³², וכן על פי אורך האמה שלמד משער ברקלי – 57.4 ס"מ.

יש לציין שגם לשיטתו, ששיא הסלע בלט בקודש הקדשים, הוא מציין שישינה מחלוקת ראשונים האם הסלע בלט במערבו של קה"ק או במזרחו. ממילא, כאשר הוא מודד את האמות מקודש הקדשים לשער ניקנור, אין נקודה קבועה במסמרות שממנה יש למדוד את המרחק, וכך לאמת שקפיצת המפלס ממוקמת במקום הראוי לה. בהתאם לאורך האמה, מיקום קודש הקדשים יכול "להתגמש" כי אורכו 20 אמה, כך שיש לו מרחב תמרון של כעשרה מטרים, ואם כן אי אפשר להוכיח ממנו אורך אמה מסוים, או לאמת ממצאים מזמן הבית. הרי המחלוקת בינו לביני על אורך האמה אינה גדולה: 54.8 ס"מ או 57.4 ס"מ, פער של כ-2.5 ס"מ לאמה; והמרחק בין קודש הקדשים לשער ניקנור אינו גדול: מהשער לפתח האולם 76 אמה, ומפתח האולם למרכז קודש הקדשים עוד 76 אמות, סך הכול 152 אמות שמצטברות לפער של 3.8 מטר. כך שאמנם ברור שהאמה של הר הבית ארוכה יחסית, כפי שכבר הוכחנו מכותלי הר הבית, אך אין ביכולתה של מדידה זו לאמת את ההשערה שקיר הרמה הוא כותל העזרה, ומובן שלא את אורך האמה, כי זו לא מדידה בין שתי נקודות קבועות וברורות.

הרב קורן³³ התבסס על שלושה נתונים: א. שהצאכרא היא קודש הקדשים, ב. שזווית כותל הרמה המזרחי מוכיחה שהוא-הוא כותל העזרה, ג. שהמרחק ביניהם

32. אם כי זה לא מוכרח, כי ייתכן שנבנה בזווית אסטרונומית על סמך כותל קדום שהיה בזווית הזאת.

33. בספרו "חצרות בית ד" בסוף פרק חמישי.

מתיישב עם אורך אמה של 57.4 ס"מ. כאמור, המרחק אינו ראייה לדיוק אורך האמה, כי גם לשיטתו נקודת המדידה בקודש הקדשים אינה ברורה, במערבו או במזרחו; את אורך האמה הספציפי הזה כבר פרכנו לעיל – בהר הבית אי אפשר להכניס ת"ק אמה של יותר מ-56 ס"מ; וכן פרכנו את הנתון ששיא הסלע שלפנינו בלט בקודש הקדשים, שהרי מפלס קודש הקדשים היה גבוה ממנו ב-2.2 מ'. ואת ההנחה שהקיר הוא כותל העזרה לא צריך לפרוך, כי היא מעולם לא הוכחה; הזווית של הכותל אמנם יכולה להיות אינדיקציה שיש קשר לזמן הבית, אך כיוון הזווית לבדו אינו מהווה ראייה שהכותל הזה נמצא במקומו, משום שייתכן שהקיר נבנה על סמך כותל אחר בקרבת מקום, והוא זה ששרד מזמן הבית.

אף על פי כן, למדתי ממנו עקרונות חשובים: שהזווית מלמדת שהממצא הזה קשור לזמן הבית, ושניתן לאמת נתונים על ידי מדידה מדויקת מנקודה לנקודה. כך שאנו חבים לו תודה גדולה, ועל פי העקרונות שלו נשתדל ליישם את הדברים בפרטים הנכונים.

קיר ה'רמה' המזרחי מתעתע

הנוקטים כרדב"ז מניחים שהקו המזרחי של ה'רמה' הוא שער ניקנור, אולם כפי שנבאר הנחה זו שגויה. ט"ו המדרגות נבנו כחצי גורן עגולה, וממילא בראש גרם המדרגות הייתה רחבה בצורת חצי-עיגול שקוטרו לכל הפחות כרוחב שער ניקנור, דהיינו עשר אמות; נמצא שהרדיוס שלו (אם נניח שמדובר בחצי עיגול סימטרי) הוא 5 אמות; נוסף לזה את שלחן של המדרגות מזרחה, שהוא 7.5 אמות, ונמצא שמשער ניקנור לתחתית המדרגות ישנן לכל הפחות 12.5 אמות, כלומר קרוב לשבעה מטרים. הסברה נותנת שכשם שקיום מדרגות במקדש נובע מעליית מפלס אמיתית בקרקע עולם (וכפי שכותבים רש"י, רמב"ם ועוד), כך גם צורת המדרגות נובעת מהטופוגרפיה של הר המוריה. לעומת 12 המדרגות שבין החיל לעזרת נשים, שהיו ישרות ונמשכו לאורך כל הכותל המזרחי של עזרת נשים, 15 המדרגות מעזרת נשים היו "כחצי גורן

עגולה", מה שמעיד בסבירות גבוהה שההר בגובה עזרת ישראל לא ירד בקו ישר בקפיצת המפלס מזרחה, אלא התעגל ונמשך מזרחה לתוך עזרת נשים³⁴. אם כך, העובדה שקיר הרמה הוא ישר, היא סימן שיישור הקו נעשה בהתאם לסוף המדרגות, כלומר קצה המפתן בצורת חצי הגורן שבראש המדרגות. ממילא מקומו אינו מבטא את שער ניקנור, אלא את סוף המפתן הרחב, הגבוה, המגיע לסיומו בקצה המדרגות – בתוככי עזרת נשים. ריצוף ה'רמה' הוא בוודאי בנייה מאוחרת מזמן הבית, מתקופת הצלבנים, ואנו יודעים שככל הנראה יש בה (למשל בקו הדרומי) תוספת הרחבה מאוחרת לזמן הבית. כך שלא מופרך שקיר הרמה, בהיותו קו ישר שניכר שהוא בנייה מלאכותית מאוחרת, אינו עומד על תוואי חומת העזרה, אלא ניצב בתוך שטח עזרת נשים, בסוף החלק המוגבה שמעל ט"ו המדרגות. ממילא הוא לא מעיד על מיקום כותל העזרה המזרחי, ואין להסתמך עליו ולמדוד ממנו מרחק מערבה, לכיוון נקודות מסוימות במקדש. ולכן למרות שפער הגבהים מתיישב עם פער המפלס שבין עזרת ישראל לעזרת נשים, והוא אף בזווית מזרח אסטרונומית – מסתבר שקיר זה של ה'רמה' התרחק מזרחה משער ניקנור והוא כלל לא על התוואי של חומת העזרה שבה שער ניקנור. קיר זה הוא נתון מאוד מתעתע, אך אינו מקורי מזמן הבית, כולו בנייה מלאכותית מאוחרת, ואסור לנו לתת לו להטעות אותנו.

נמצאנו למדים שבמסכת מידות אין נתון מדויק על המרחק שבין שער ניקנור לקצה המזרחי של גרם המדרגות העגולות, וגם לא על רוחבן. לאור המתברר כאן, מסתבר מאוד שלא רק מיקומן נקבע על פי מעלה ההר אלא גם צורתן. ולכן זיהוי מיקומן בימינו יהיה על פי קרקע עולם וסלעים מקוריים. ככל שנאתר בגובה עזרת

34. לגבי צורת המדרגות – ההגדרה "חצי גורן" אינה מצביעה בהכרח על כך שהמדרגות הן בחצי עיגול סימטרי (שאם נשלים נקבל עיגול שלם), ייתכן שהן היו אליפטיות. אמנם המשנה (סנהדרין לו, א) אומרת שסנהדרין הייתה כחצי גורן עגולה, ושם מוכח שהיא צריכה להיות בעיגול סימטרי, על פי דרשה מהפסוק "שרך אגן הסהר" – אך במדרגות העולות לעזרת נשים אין דרשה מהפסוק. אדרבה, הטעם (כמובא בתפארת ישראל מידות ב, ה) הוא שיוכלו הלויים לעמוד ולנגן בשמחת בית השואבה והכול יוכלו לראותם. לפי טעם זה אין חיוב שהמדרגות יהיו סימטריות, שהרי זו לא דרשה מפסוק ולא הכרח מציאותי.

מקום נוסף שבו מופיע המונח "כחצי גורן" הוא בעניין ברכת הראייה של קשת, שבטבע הבריאה היא בדרך כלל סימטרית, למרות שלפעמים היא אליפטית. לכן תאורטית, אילו תהיה לנו הוכחה על סלע מזרחית יותר, נצטרך לומר שאף חצי הגורן הזה היה בצורת אליפסה. נכון להיום אין ראייה כזאת, לכן ציירתי אותן בצורה של חצי עיגול סימטרי, כי י. צוויג שכתב ב"חידושים בחקר ירושלים יד" שיש סלע-אם קרוב לראש המדרגות המזרחיות של ה'רמה', חזר בו במהדורה מאוחרת וכתב שלא מדובר בסלע טבעי אלא באבן המיטלטלת. מכל מקום גם לו יוכח שיש סלע מזרחית יותר, זה לא יהווה קושי של ממש על זיהוי המקדש, וניאלץ לומר שהן נמשכו יותר מזרחה, לכל היותר עד אמצעה של עזרת נשים.

ישראל סלעים מזרחיים יותר, זה יאלץ אותנו לומר שעד כאן הגיע ראש גרם 15 המדרגות. לאור העקרונות הללו, מסתבר מאוד שקיר הרמה שלפנינו נמצא מזרחית לסיום גרם 15 המדרגות, ולכן לא מסתבר לזהות אותו עם כותל העזרה המזרחי, שהיה ממערב למדרגות.

המסקנה החשובה היא: פני ה'רמה' של 15 המדרגות הן כניסה טופוגרפית של מפלס עזרת ישראל לתחום עזרת נשים, מה ששופך אור על השאלה מדוע ה'רמה' ממשיכה בגובה עזרת ישראל גם מזרחית לכותל המזרחי של העזרה (וככל שהן נמשכות יותר מזרחה כך זה יותר מסביר זאת), ומדוע קיר ה'רמה' המזרחי אינו נקודת ציון למיקום הכותל של שער ניקנור, דהיינו סוף עזרת ישראל.

גם אם מישהו יניח בכל זאת שהקיר שלפנינו הוא שער ניקנור, ובהנחה שהסלע הוא קודש הקדשים, כאמור, אין בסלע נקודה ברורה למדוד ממנה או אליה, כי גם לשיטת הרב קורן אי אפשר לדעת את מיקומה של הנקודה הכי גבוהה, ששימשה למדידה – האם היא במזרחו או במערבו של קודש הקדשים, בפרט לאור ההוכחה לעיל שהנקודה הגבוהה ביותר בסלע שלפנינו היא לא הנקודה הכי גבוהה מזמן הבית. לכן מדידה מהקיר לצאכרא אינה מניבה שום תוצאה. וכיוון שביארנו שהקיר אינו מיקום הכותל שבין עזרת נשים לעזרת ישראל, עלינו לעבור לקפיצת המפלס השנייה.

מדידת מרחק מדויקת מהנקב לטרסה שמזרחה ל'רמה'

מרחב זה של כ-34 מטר מזרחית לקיר ה'רמה', מסתיים בטרסה שאורכה כמה מטרים העומדת כנגד המדרגות המזרחיות ל'רמה'. אמנם בנייתה מאוחרת, אך תצלום אוויר מהתקופה שלפני בנייתה מלמד שההר הטבעי שם מגביה, והוכחנו לעיל שזה מפלס עזרת נשים מזמן הבית. כמו כן, הזווית של הטרסה היא בדיוק כנגד המזרח, אינדיקציה לכך שהתוואי שלה עומד על שריד מבית המקדש. לכן צניחת המפלס כאן היא ודאי מקורית, ולא תוצאה של כמויות של עפר שנלקחו באופן שרירותי בתקופה מאוחרת. מכיוון שקיר זה יוצר צניחת מפלס של כ-2.7 מ', והוכחנו לעיל שגובה הקרקע שלו ממערב לו היא מזמן הבית³⁵ ושהוא עזרת נשים (לכל הדעות), ברור שכאן היו בזמן הבית מדרגות. מייד נוכיח שהמדרגות היחידות שיכולות להיות במרחק כזה מהצאכרא הן 12 המדרגות לחיל המזרחי, ואכן כעבור כ-10 מ' המפלס יורד בעוד כ-60 ס"מ, ומשלים לגמרי ל-3.3 מ' הדרושים. מסתבר לזהות את תוואי הקיר הזה כתוואי החומה המזרחית של עזרת נשים. אמנם הטרסה ניצבת במיקומה זה משנת 1941, אולם ההר בלאו הכי עולה בסמוך, ומכיוון שמדידה

35. על ידי השוואה לצד המערבי, הנתמכת גם מתיאור יוסף בן מתתיהו, ממסכת מידות ומביאור רש"י ורמב"ם לכותל החיל.

מהנקב שבצאכרא לטרסה מעלה שהמרחק ביניהן מתאים למרחק בין המזבח לחומת העזרה על פי מסכת מידות, נראה שהטרסה הזו נבנתה על סמך שרידים קדומים של כותל.

מדידה מהטרסה לנקב

מדידה מהנקב (שהוא נתון מוחלט בסלע, שלא יכול להתגמש) אל הטרסה הזו, שהיא בזווית מזרח אמיתי בצידה הפנימי, מניבה נתון מדויק של 106.31 מטר, כפי שנראה כאן בשרטוט שבו מוצב המקדש על פי הנקב. לפי מסכת מידות, מהנקב לכותל עזרת נשים יש: 32 אמה רוחב המזבח, 22 אמה עזרת כהנים ועזרת ישראל, 5 אמות עובי שער ניקנור ו-135 אמה אורך עזרת נשים (לא הישבנו 5 אמות של עובי הכותל המזרחי של עזרת נשים, מפני שהוא כבר ה'טרסה' ובנוי כקיר תמך). סך הכול 194 אמה; באמה של 54.8 זה בדיוק 106.31 מטר! המרחק המתאים מוכיח שהנקב יכול וצריך להיות פתח הלול שבצד קרן דרומית-מערבית של המזבח. המדידה בין שתי הנקודות³⁶ – מחזקת ומאמתת את זיהוי הצאכרא כבין האולם והמזבח.

זאת נוסף על כך שהטופוגרפיה שסביב כל אחת מהן מוכיחה שהיא ניצבת על נתונים מזמן הבית (ה'נקב' נמצא בשיפוע הסלע, ואם כך הוא הלול שבצד קרן דרומית-מערבית של המזבח, ו'הטרסה' נמצאת על קו ההר שבו הטופוגרפיה עולה, מה שמראה שהיא על חומת עזרת נשים המזרחית).

סיוע נוסף לאיתור של עזרת נשים, ניתן להביא מהתוואי הדרומי של כותל עזרת נשים. כאשר המקדש מוצב על פי הנקב שבסלע שבקרן דרומית-מערבית של המזבח, הוא מתאים בדיוק לקיר טרסה שעומד שם כיום מדרום, ומתחבר לקיר שממשיך מקו ה'טרסה' במזרח שבה עסקנו³⁷.

36. מקום הנקב החצוב בסלע הוא נקודת המוצא למדידה, ולא ה'טרסה' – שאמנם מיקומה העקרוני ברור (בדיוק של שניים-שלושה מטרים), שהרי קו ההר עולה שם, אולם על מיקומה המדויק לא ידועים לנו כעת נתונים מזמן הבית, כי בנייתה מאוחרת. אבל המדידה אליה מהנקב, שהוא חצוב בסלע ואם כן הוא נתון יציב יותר, מדייקת את המדידה, ומלמדת אותנו שהיא אכן בנויה על יסודות קדומים מאוד.

37. חשוב לציין שבתצלום אוויר משנת 1946, יש קיר הממשיך את הקיר הדרומי בפינה זו לכיוון מזרח, ובמקביל לו במרחק של כ-72 מטר היה קיר נוסף. ד"ר מיכאל בן ארי במאמרו רצה לשייך קירות אלו לשרידי כותלי עזרת נשים. אך כפי המתבאר כאן, הקצה המזרחי ביותר של עזרת נשים הסתיים ב'טרסה', ומיקומו של הקיר הדרומי הינו המשך (מאוחר לזמן הבית) בקו ישיר לכותל הדרומי של עזרת נשים. כלומר מבחינת המיקום שלו הוא המשך בקו ישיר, אך עזרת נשים לא הייתה שם, כי כאמור הכותל המזרחי שלה היה על תוואי ה'טרסה'.

יש לציין שהזיהוי של בן ארי לקיר זה ככותל עזרת נשים, מבוסס על פרשנות המסורת שהצאכרא היא קודש הקדשים, וממילא עזרת נשים נמשכת מזרחה. אולם אם מציבים את קודש הקדשים על הצאכרא, הכותל הדרומי של עזרת נשים יוצא כמה מטרים דרומית לקיר זה, כך שהזיהוי הזה אינו

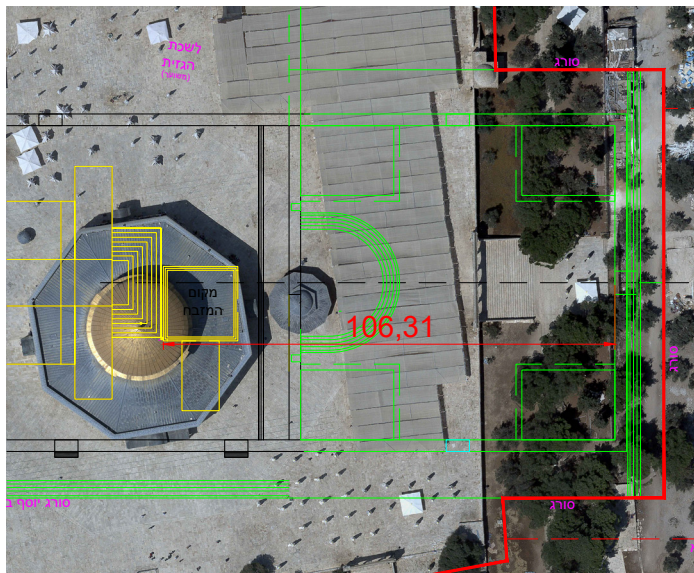
מדידת פער גובה מדוייק מהנקב לסלע שבמזרח הר הבית

לא רק פער המרחקים מדייק את הנתונים האלה, גם פער הגבהים מתאים: כפינה הצפונית-מזרחית של כותל עזרת נשים, שזיהינו כקיר שממזרח ל'רמה', ישנו מסלע גדול טבעי. כיום גובהו כ-734.85, ולפי מפת וילסון גובהו 2409 רגל, דהיינו כ-734.25 מ'. אם ניקח בחשבון ריצוף של חצי מטר, ונמדוד ממנו לפתח הנקב שאף

אזור ה'טרסה'
המזרחית בהגדלה
עם הצבת כותל עזרת
נשים המזרחי על
ה'טרסה'.



מדידת מרחק מדוייקת
בין הנקב שבסלע
ל'טרסה' המזרחית
מתאימה במדוייק
למרחק באמות לפי
מסכת מידות בין קרן
דרומית-מערבית של
המזבחה לבין חומת
עזרת נשים המזרחית
בצידה הפנימי כמפורט
כאן בתוך הדברים.



מתאים. דווקא לשיטה המוצגת כאן, מיקומו זה מדוייק, כהמשך מאוחר לקיר עזרת נשים הדרומי המקורי, ששטחה מזמן הבית הסתיים, כאמור, בקו ה'טרסה'.

הוא בסלע, וגובהו כ-743.65, נמצא שפער הגובה הוא 8.8 מ' – שהם 16 אמות – וזה מתאים בדיוק לפער הגובה שבין החיל המזרחי לבין רצפת העזרה (6 אמות מהחיל לעזרת נשים, 7.5 אמות מעזרת נשים לעזרת ישראל ועוד 2.5 אמות מעזרת ישראל לעזרת כהנים). אם כן מוכח הן מפערי המרחק והן מפער הגובה, שהנקב ממוקם בעזרה ליד המזבח! וזה ממש מדויק להפליא, מנתונים יציבים בסלע-אם של ההר, בהתאם לאורך האמה הבינונית בת שישה המדויקת על פי הדרהם.

אמנם לאור ההוכחות הנ"ל יוצא שהפינה הדרומית-מערבית של העזרה נמצאת כיום במפלס נמוך מזמן הבית. אנו נאלצים לומר כן, ובהמשך ניישב קושי זה בצורה הגיונית, על פי מבנה ההר עצמו מזמן הבית.

מכל מקום, מהגלוי לעינינו אנו למדים על המכוסה מעינינו, דהיינו על הטופוגרפיה במערב ה'רמה' – אזור שבו הריצוף, הן בצידה המזרחי של ה'רמה' והן בצידה המערבי, מסתיר מעינינו את הסלעים (כפי שיורחב בפרק הבא, ככל הנראה גם לצד מזרח וגם לצד מערב כנגד רוחב ההיכל, הר המוריה נמשך בצורת חצי גורן עגולה במפלס העזרה).

הוכחה ישירה ממידות הבור – בגדר של סימן מובהק

מלבד ההוכחות הנ"ל, בבחינת "מהמעגל החיצוני פנימה", שמביאות אותנו למסקנה שכאן מקום המזבח, ישנה הוכחה חזקה, בלתי תלויה, המוכיחה "מבפנים" שאכן כאן בור השיתין, ומאשרת מחדש את כל מה שכבר הוכחנו על פי החישובים.

החזו"א כתב (כפי שנרחיב בפרק ו, עמ' 258) שמזבח שלמה הגיע ממש עד בור השיתין, ותוספת בני הגולה הייתה הכנסת מקום ניסוך היין אל מעל הבור, לשם כך הוכרחו להוסיף ארבע אמות על ארבע אמות (יסוד, סובב, קרן ומקום הניסוך). פתח הלול חייב להיות מחוץ למקום המזבח. לפי מדידה מדויקת של שרטוט דלמן, ניסינו את כל האפשרויות (פירוט ושרטוטים לקמן בפרק ו, עמ' 264), וראינו שיש רק אפשרות אחת להציב ריבוע של ארבע על ארבע שייכנס בדיוק בין חציבת הפתח לבין קיר המערה. ולמרבה הפלא, אותן ארבע אמות מורכבות משתיים בנות חמישה טפחים (אמת יסוד ואמת סובב) ושתיים בנות שישה. רק על פי אמה בת 6 של 54.8 ס"מ ואמה בת 5 של 45.67 ס"מ, נכנס במדויק ריבוע זה של ארבע על ארבע אמות. היש לך סימן מובהק יותר מזה, המלמד באופן חד-משמעי שבבור השיתין עסקינן?

סיכום:

הוכחנו על פי נתונים מזמן הורדוס, שמפלס הר הבית בצד המערבי כיום כגובה בזמן הבית.

בזמן הבית, גובה מפלס עזרת נשים היה כגובה הר הבית מצידה הדרומי של העזרה, וכן מהצד המערבי הסמוך לה – את זה אנו יודעים הן מהמקורות (רש"י

שכותב ש-12 המדרגות לא היו רק לפני עזרת נשים אלא גם בהמשך ההר לצפון ולדרום), והן מיוסף בן מתתיהו המתאר בפרוטרוט פער גובה אחיד של 19 מדרגות לאורך כל הצלע הדרומית של העזרה, מהקצה המזרחי הגובל בעזרת נשים ועד לפינה המערבית-דרומית.

כיום הגובה באזור שממזרח ל'רמה' ועד לטרסה המזרחית, שנמצא על חלק מעזרת נשים, שווה לגובה האזור המערבי של הר הבית, ולגובה האזור הדרומי הסמוך ל'רמה'. מכיוון שהוכחנו שבצד מערבי הגובה כיום כגובה בזמן הבית, ואנו יודעים שגם בזמן הבית היה גובהם שווה, נמצא שהוכחנו את גובה מפלס עזרת נשים מזמן הבית – לכל הפחות: 737.8, וליתר דיוק: 738.15.

על פי מסכת מידות, פער הגובה בין עזרת נשים לעזרה הוא 10 אמות. הוכחנו בפרקים הראשונים שאורך האמה הוא 54.8 ס"מ, וכיוון שהגובה של מקום עזרת נשים בימינו הוא 738.15, ממילא מפלס העזרה בזמן הבית היה 743.65. על פי זה יש לחשב הן את מפלס ההיכל, בפער של 3.3 מ' למעלה, וכן את מקום החיל המזרחי, בפער של 3.3 מ' מזרחה. הסבר זה מעוגן בשיטת רש"י, ש-12 המדרגות נמשכו לכל אורך ההר, והר הבית המערבי היה בגובה המפלס של עזרת נשים; וכן בשיטת הרמב"ם ורש"י שגובה חומת החיל (בצד הצפוני והמערבי) כחומת תמך הוא 10 אמות.

גובה מפלס ההיכל בזמן הבית היה 746.95. שיא הצאכרא כיום הוא כ-744.5, נמצא שהיא חסרה מגובה רצפת ההיכל בזמן הבית כ-2.4 מ'. שיפוע הסלע מוכיח שהשיא בעבר היה מערבית לצאכרא ואינו קיים כיום, מה שעוקר מיסודה את ההשערה ששיא גובהה כיום היה כך בזמן הבית בקודש הקדשים.

מפלס פתח הנקב שבצאכרא הוא נקודת המפגש היחידה בין הצאכרא לבין מפלס רצפת העזרה. כל הנתונים הטופוגרפיים שסביבו: עליית הסלע ממנו מערבה, קוטר (אלכסון של אמה על אמה) המתאים ליציאה של אדם אל פני השטח, לאויר העולם, הבור שבתחתיתו, שהמרחק ממנו לבין קיר המערה (כציר צפון-מזרח) מתאים ואף מדויק לתוספת ארבע אמות שבני הגולה הוסיפו (שתיים מהן אמות בנות ששה ושתיים בנות חמישה), ואף המרחק בין לבין הטרסה במזרח מתאים למרחק שבין קרן דרומית-מערבית של המזבח לכותל המזרחי של עזרת נשים – כל אלו מורים בבירור שהוא הלול שדרכו ירדו לבור השיתין.

פרק ה:

פענוח ושחזור הטופוגרפיה של השיפוע במערב העזרה מזמן הבית

ה"קשיים" הטופוגרפיים שיש לכאורה בצד המערבי

שלושת הקשיים הטופוגרפיים מהצד המערבי המצריכים הסבר על פי השיטה שהוצגה לעיל

הוכחנו לעיל שמפּלס האולם היה בגובה 746.95 מ' בזמן הבית, דהיינו כ-2.4 מטר מעל שיא דובה הצאכרא שלפנינו. מכך למדנו שמלבד מה שנתר מהצאכרא, לא נשאר לפנינו שום רושם ממפּלס רצפת ההיכל, שעמדה על אוטם בגובה שש אמות – הכתלים העבים מאוד (25 אמה מהצפון ומהדרום³⁸) עמדו על קרקע במפּלס העזרה; תחת ההיכל, ככל הנראה בחלקו הדרומי, היה "עמוד שדרה" של סלע טבעי, כעין שן סלע טבעית שנמשכה ככל הנראה מהצאכרא ועד לקודש הקדשים; ומה שביניהם היה מילוי. ולאור ההוכחות שהנקב בצאכרא הוא פתח הלול, שאת פתחו כיסתה טבלה של אמה על אמה בקרן דרומית-מערבית של המזבח שהייתה ברצפת העזרה, אנו נדרשים להסביר ולשחזר מה היה מבנה ההר ממערב לכיפה.

שכן לאור זיהוי הנקב שבצאכרא ממערב לקרן דרומית מערבית של המזבח, וקביעת גבולות העזרה בהתאם, המתבונן במפה יראה שההיכל אמנם נכנס כולל כתליו העבים על גבי הרחבה העליונה שקיימת כיום (למעט פינה קטנה בקרן דרומית-מערבית), אולם עדיין ישנם שלושה קשיים בהסבר זה: האחד ממפּלס העזרה בדרום-מערב – המפּלס של חציה הדרומי של רצועת י"א אמה שאחורי בית הכפורת, שבזמן הבית הייתה בגובה העזרה, וכיום נמצאת בגובה מפּלס הר הבית, דהיינו כחמישה מטרים נמוך מהמצופה. השני ממפּלס העזרה בצפונה – בצפון העזרה נמצא בור 24, אשר נתוני הסלע ממנו מראים באופן ברור ירידה לכיוון מערב, מתחת לשטח הנמצא

38. כותלי ההיכל היו בנויים בצורה מיוחדת, כלשון המשנה (מידות ד, ז): "מן הצפון לדרום שבעים אמה – כותל המסבה חמש והמסבה שלש; כותל התא חמש והתא שש; כותל ההיכל שש ותוכו עשרים אמה; כותל ההיכל שש והתא שש וכותל התא חמש; ובית הורדת המים שלש אמות והכותל חמש אמות".

ממערב עובי הכתלים היה 17 אמה.